

ÍNDICE

Entorno físico

1.- Extensión / superficie; altitud sobre el nivel del mar; núcleos que componen el municipio

Climatología

2.1.- Generalidades

2.2.- Precipitaciones

2.3.- Temperaturas

2.4.- Humedad

2.5.- Edafología y estructura geológica

Población

3.1.- Población actual (total; masculina; femenina; en núcleo; diseminado) (2008 - 2010)

3.2.- Evolución de la población según censos oficiales (1900-2010)

3.3.- Edad media poblacional y porcentajes por grupos de edad (2009 - 2010)

3.4.- Variación de la población 2003 - 2009

3.5.- Estructura de la población por sexo y grupos de edad (2008 - 2010)

3.6.- Porcentaje de población por lugar de nacimiento (2008 - 2010)

3.7.- Emigrantes / Inmigrantes (2008 - 2010)

3.8.- Evolución de la población extranjera por procedencia según padrón (1998-2010)

3.9.- Evolución del número de matrimonios, nacimientos y defunciones (1997-2009)

Mercado de Trabajo

4.1.- Resumen índices de mercado de trabajo (2009 - 2011)

4.2.- Porcentaje de paro por sexo y edad (2007 -2010)

4.3.- Evolución del paro (1998 - 2011)

4.4.- Paro registrado por nivel de estudios terminados (2007 - 2008)

4.5.- Población desempleada según perfiles profesionales (censo)

4.6.- Población desempleada por sectores productivos (2007-2008)

Macromagnitudes

5.1.- Nivel económico y nivel de variación de la renta disponible

Agricultura

6.1.- Evolución de la distribución general de la tierra por aprovechamiento (2007 - 2009)

6.2.- Tipos de cultivos (aprovechamiento rústico clasificado según superficie 2007 - 2009)

Actividades económicas

7.1.- Número de licencias por grupos (2007 - 2008)

7.2.- Principales actividades económicas (2007 -2010)

7.3.- Establecimientos con actividad económica por número de trabajadores (2007 - 2010)

Actividades industriales

- 8.1.- Evolución de las cifras totales (2007 –2010)
- 8.2.- Índice y variación actividades industriales 2003 – 2008 / 2004 - 2009 (%)
- 8.3.- Inversiones realizadas en nuevas industrias en 2009

Construcción y vivienda

- 9.1.- Evolución de altas en el IAE en el epígrafe del sector construcción (1999 – 2010)
- 9.2.- Viviendas (2009)
- 9.3.- Viviendas según su régimen de tenencia (2001)
- 9.4.- Número de hogares según su estructura (2001)
- 9.5.- Viviendas principales según superficie útil (2001)
- 9.6.- Evolución de las actuaciones protegidas de vivienda y suelo (2002 – 2009)
- 9.7.- Inversiones en construcción en el Registro Industrial (2001 – 2009)

Comercio

- 10.1.- Índice comercial (evolución 2007 – 2010)
- 10.2.- Variación actividades comerciales periodo 2003 – 2008 / 2004 – 2009 / 2005 - 2010
- 10.3.- Evolución anual de altas en el IAE en los epígrafes de comercio mayorista (2000 – 2010)
- 10.4.- Número de actividades comerciales minoristas y superficie que ocupan (evolución 2007 – 2010)
- 10.5.- Evolución anual de altas en el IAE en los epígrafes de comercio minorista (2000 – 2010)

Turismo

- 11.1.- Resumen epígrafe 2007 - 2010
- 11.2.- Índices y variación de actividades de restauración y bares periodo 03 – 08
- 11.3.- Evolución del número de restaurantes por categorías (1998-2009)
- 11.4.- Evolución del número de plazas en restaurantes por categorías (1998 – 2003)
- 11.5.- Evolución del número de hoteles y pensiones por categorías (1998 – 2009)
- 11.6.- Evolución del número de plazas en hoteles y pensiones por categorías (1998 – 2009)
- 11.7.- Evolución del número de altas en el IAE en el epígrafe de Hostelería y Reparaciones (2000 – 2010)

Empresas

- 12.1.- Evolución del número de empresas por actividad principal (2002 – 2010) CNAE 93 y CNAE 09
- 12.2.- Evolución del número de establecimientos según forma jurídica (1998 – 2010)
- 12.3.- Número de empresas por nivel de empleo (1998 – 2010)

Transporte

- 13.1.- Resumen epígrafe (2008 – 2010)
- 13.2.- Evolución del parque de vehículos según tipo (1999-2010)
- 13.3.- Evolución de los transportes de viajeros según tipo de licencia (2001-2010)

Educación

- 14.1.- Nivel de instrucción y alfabetización
- 14.2.- Número de centros por tipo de enseñanza.
- 14.3.- Profesores en centros de enseñanza públicos y privados por nivel educativo.
- 14.4.- Alumnos en centros de enseñanza públicos y privados por nivel educativo.
- 14.5.- Nivel de instrucción de la población por sexo

Cultura

- 15.1.- Evolución del número de bibliotecas municipales (2003-2009)
- 15.2.- Evolución del número de consultas
- 15.3.- Evolución del número de lectores
- 15.4.- Evolución del número de préstamos
- 15.5.- Evolución del número de cines (2008 – 2010)
- 15.6.- Evolución del aforo en las salas de cine
- 15.7.- Evolución del número de plazas en los cines
- 15.8.- Evolución del número de pantallas de cine

Salud

- 16.1.- Centros de salud y consultorios (2007 – 2009)

Oficinas bancarias

- 17.1.- Número de bancos, cajas de ahorro y cooperativas de crédito (2008 – 2010))

Otros indicadores de desarrollo

- 18.1.- Magnitudes totales (2008 – 2010)
- 18.2.- Evolución anual del número de líneas telefónicas y accesos a Internet (2000-2010)
- 18.3.- Evolución del consumo de energía eléctrica por sectores (2003-2009)

Hacienda

- 19.1.- Número de declaraciones, rentas del trabajo, rentas netas en estimación directa, rentas netas en estimación objetiva, otro tipo de rentas (netas), rentas netas declaradas (2008)
- 19.2.- Evolución de ingresos, gastos e ingresos fiscales por habitante (2004 - 2010)
- 19.3.- Evolución del ahorro bruto, neto y la carga financiera (2004 - 2010)
- 19.4.- Presupuesto de las Corporaciones locales (2006 - 2008)
- 19.5.- Presupuesto de ingreso de las Corporaciones locales (2008 - 2010)
- 19.6.- Catastro inmobiliario (2008 - 2009)

Impuestos

- 20.1.- Incremento del valor de los terrenos de naturaleza urbana
- 20.2.- Tipo de gravamen
- 20.3.- Impuesto sobre bienes inmuebles (IBI) (evolución 2006 – 2011)
- 20.4.- Impuesto sobre actividades económicas (coeficiente en función del orden fiscal de las calles) (evolución 2006 – 2011)
- 20.5.- Impuestos sobre construcciones, obras e instalaciones (ICIO) (evolución 2006 – 2011)
- 20.6.- Impuestos sobre vehículos (IVTM) (evolución 2006 – 2011)



Tasas

21.1.- Tasas por licencia de actividad para la apertura de establecimientos (evolución 2006 – 2011)

21.2.- Tasas por otorgamiento de licencia urbanística (2011)

21.3.1.- Tasa por recogida de basura (2011)

21.3.2.- Recogida de basura 6 días / semana (2011)

21.3.3.- Recogida de basura 7 días / semana (2011)

Municipio: **Hinojosa del Duque**
Provincia: **Córdoba**

Latitud: **38° 30'** Longitud: **-5° 08'**



1.- ENTORNO FÍSICO

Extensión / Superficie	533,3
Altitud sobre el nivel del mar	542
Núcleos que componen el municipio	1

2.- CLIMATOLOGÍA

2.1. Generalidades

Hinojosa del Duque tiene un clima **Mediterráneo Subhúmedo**, aunque marcado por rasgos de **Continental**, debido al aislamiento de la Comarca por Sierra Morena y las Cordilleras Béticas, con inviernos fríos e irregularmente lluviosos, y veranos calurosos y secos. El carácter continental se manifiesta, principalmente, en el régimen de lluvias y en la oscilación térmica diaria y anual, siendo ésta última bastante amplia y con marcadas diferencias entre el verano y el invierno. Son predominantes los días despejados o con escasa nubosidad, superando el número medio de horas de sol las 2.500 al año.

2.2.- Precipitaciones

El municipio apenas sobrepasa los 500 litros.

2.3.- Temperaturas

Hay una **oscilación considerable** de unas estaciones a otras, e incluso a lo largo de un mismo día. No obstante, la temperatura es homogénea en

todo el territorio de la Comarca, con unas medias de 26° a 27°C en verano, y 7° a 8°C en invierno.

Es durante el periodo estival, y en concreto en los meses de Julio y Agosto, cuando se alcanzan los valores de temperatura más altos, sobrepasando en ocasiones los 35°C, durante el día, mientras que durante la noche se desciende a los 18°-20°C. En el invierno las temperaturas son bastante inferiores, oscilando la media de máximas entre los 10-15°C y la media de mínimas entre -2 y 2°C.

El **fenómeno de las heladas** es muy característico de un espacio tan continentalizado. El mayor riesgo se produce en el periodo invierno-primavera.

2.4.- Humedad

En cuanto al balance de agua, presenta un balance hídrico negativo, motivado por la fuerte sequía de los meses de verano y por la irregularidad de las precipitaciones tanto a nivel interanual como en la distribución estacional. La humedad relativa media presenta valores muy bajos durante el periodo estival, para incrementarse a medida que avanza el otoño, hasta duplicarse.

2.5.- Edafología y estructura geológica

Hinojosa del Duque cuenta con una litología variada, en concreto: 7,65 km² de rocas sedimentarias; 382,05 km² de rocas metamórficas y 141,80 km² de rocas intrusivas.

En cuanto a la clasificación de los suelos según pendiente, la mayoría tiene una pendiente situada entre el 3 y el 7 %, concretamente 429,55 km², siguiéndole a distancia aquellos suelos con una pendiente situada entre el 7 y el 15 % , con una superficie de 100,77 Km². Finalmente existen 1,18 km² de suelos con pendientes entre el 15 y el 30%.

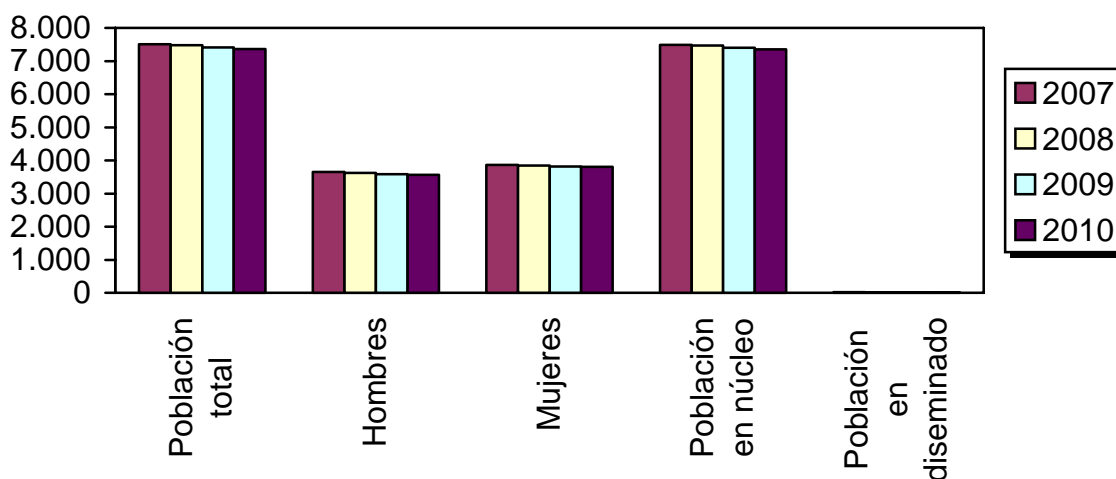
Respecto a la erosión de los suelos, 192,31 km² de los suelos de Hinojosa del Duque cuentan con una erosión baja mientras que los otros 339,19 km² tiene una erosión moderada.

3.- POBLACIÓN-

Un análisis de la residencia a nivel municipal conlleva el estudio de la población residente en núcleos de población, englobando este concepto tanto a la población que reside dentro del municipio como a la que vive fuera de él pero que en conjunto superen las 10 edificaciones ó los 50 habitantes, y también en diseminados (entendida como toda la población que no reside en el concepto anterior).

3.1.- Población actual	2008	2009	2010
Población total	7.475	7.407	7.366
Población masculina	3.626	3.587	3.563
Población femenina	3.849	3.820	3.803
Población en núcleo	7.467	7.399	7.357
Población en diseminado	8	8	9
Población españoles	7.384	7.306	7.245
Población extranjeros	91	101	121

Gráfico 1. Evolución de la población 2007 - 2010



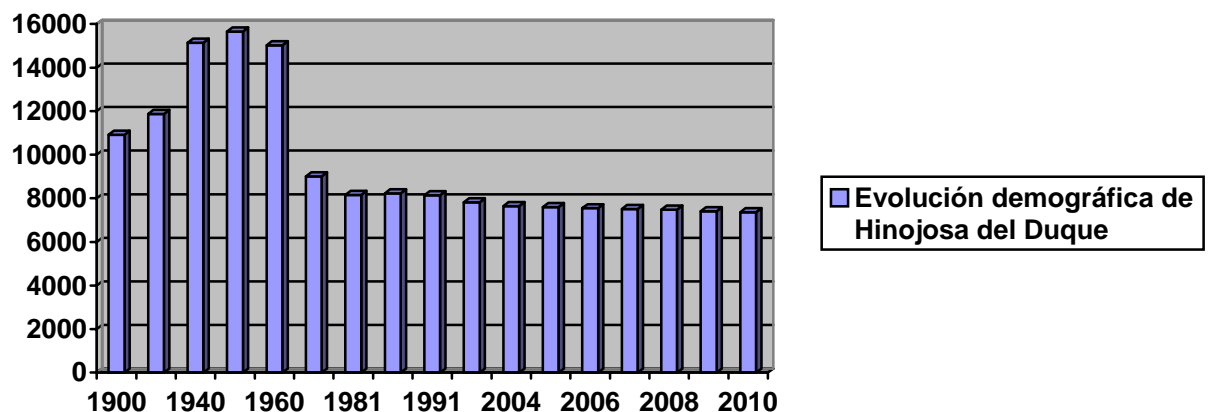
En el periodo 2009 – 2010 ha disminuido la población en 41 habitantes (109 en los dos últimos años), siendo la razón principal el descenso del número de españoles en la localidad (61 menos) puesto que paradójicamente ha aumentado el número de extranjeros en 30 personas. Al contrario que la comparativa 2008. 2009, esa disminución negativa es más acusada en lo hombres que en las mujeres (24 menos frente a 17), manteniéndose inalterable la población en diseminado (8 personas).

3.2.- Evolución de la población de Hinojosa del Duque

Años	Total	Varones	Mujeres	Porcentaje Varones	Porcentaje Mujeres
1900	10908	5593	5325	51,3 %	48,7 %
1920	11864	5964	5900	50,3 %	49,7 %
1940	15135	7862	7273	52,0 %	48,0 %
1950	15658	8029	7629	51,3 %	48,7 %
1960	15024	7744	7280	51,5 %	48,5 %
1975	9001	4698	4303	52,2 %	47,8 %
1981	8159	4305	3854	52,8 %	47,2 %
1986	8227	4307	3920	52,4 %	47,6 %
1991	8141	4259	3882	52,3 %	47,7 %
2001	7813	4040	3773	51,7 %	48,3 %
2004	7643	3689	3954	48,3 %	51,7 %
2005	7595	3670	3924	48,3 %	51,7 %
2006	7546	3649	3897	48,4 %	51,6 %
2007	7506	3641	3865	48,51%	51,49%
2008	7475	3626	3849	48,51%	51,49%
2009	7407	3587	3820	48,43 %	51,57 %
2010	7367	3563	3803	48,36 %	51,64 %

En la evolución histórica, apreciamos la curiosidad que el paso de los años ha supuesto un mayor presencia de la mujer en términos de población puesto que, desde el año 1986 (cosa que no había ocurrido en los cien años anteriores), el porcentaje de la mujer es mayor que el del hombre (48,36 % de hombres en 2010 frente a los 51,64 % de mujeres).

Gráfico 2. Evolución demográfica de Hinojosa del Duque



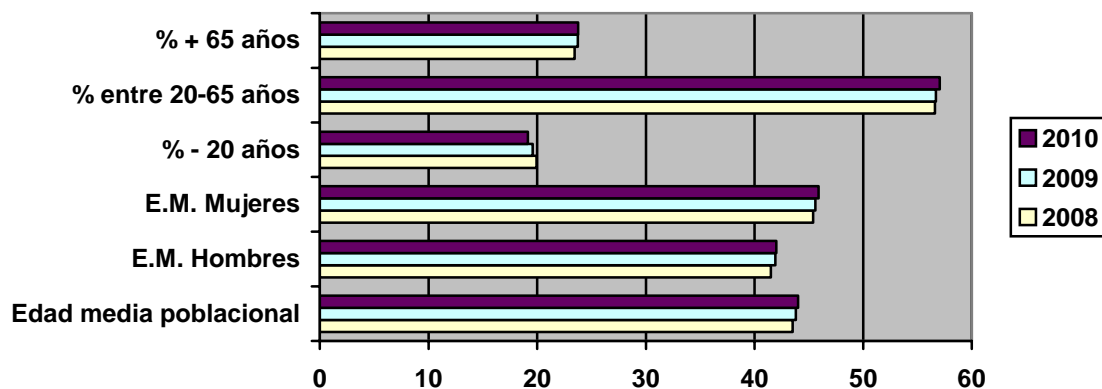
Como vemos en el histórico, las cifras arrojan un descenso en el número de habitantes de la población de Hinojosa del Duque puesto que desde la década de los cincuenta en que se alcanzó la cifra de 15.658 habitantes, se ha producido un descenso paulatino hasta llegar a los 7.367 habitantes con los que cuenta actualmente la población.

3.3.- Edad media poblacional y porcentajes por grupos de edad 0910

Edad media poblacional	43,8	44
Edad media hombres	41,9	42
Edad media mujeres	45,6	45,9
Porcentaje de población menor de 20 años	19,58	19,16
Porcentaje de población entre 20 y 65 años	56,69	57,06
Porcentaje de población mayor de 65 años	23,73	23,78
Incremento relativo de la población respecto a 2008	-7,32	-7,09

Ha habido un envejecimiento de la población donde las mujeres tiene una media de edad casi cuatro años mayor que los hombres (45,9 años de las mujeres frente a los 42 años de los hombres), siendo el porcentaje mayor de población el que se sitúa entre los 20 y los 65 años (un 57,06 %). Todo ello nos depara un incremento negativo respecto a 2009 de 7,09%.

Gráfico 3. Población por edades 2008 – 2009 - 2010



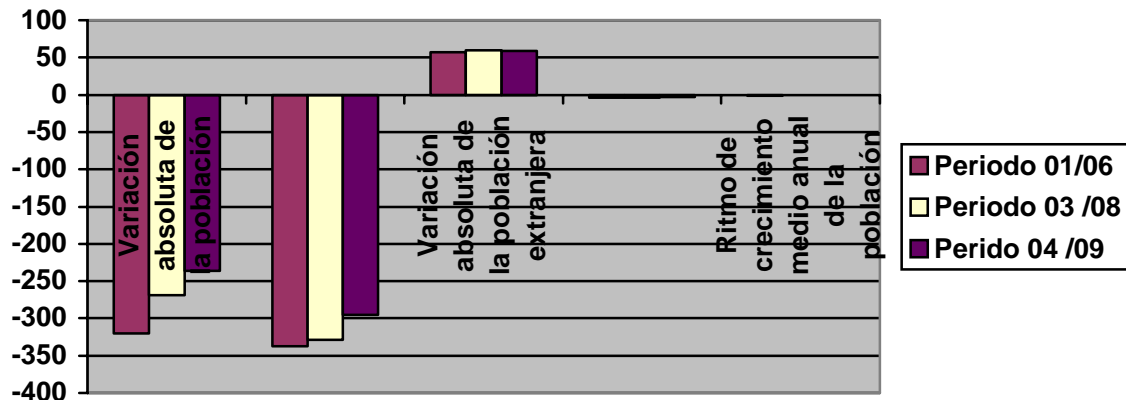
3.4.- Variación de la población periodo 2004-2009*

Variación de la población 04/09 (absoluta)	-236
Variación de la población española 04/09 (absoluta)	-295
Variación de la población extranjera 04/09 (absoluta)	59
Variación de la población 04/09 (%)	- 3,1
Ritmo de crecimiento medio anual de la población 04/09 (%)	-0,6

Detectamos una variación negativa aunque ligeramente menor que la de 2004 – 2009 que era de -236 en términos absolutos y - 3,1 en porcentaje. Ahora las cifras de la población en el lustro 2004 – 2009 son -236 y -3,1 respectivamente, con la curiosidad de que, así como ha descendido bastante la población española en este periodo (- 295) sin embargo, ha disminuido la variación de la población extranjera durante el mismo periodo en 59 personas, una menos que en 2008.

Resumiendo, en el último lustro ha variado la población negativamente un – 3,1 % siendo el ritmo de crecimiento medio anual de la población durante ese periodo de un – 0,6 %.

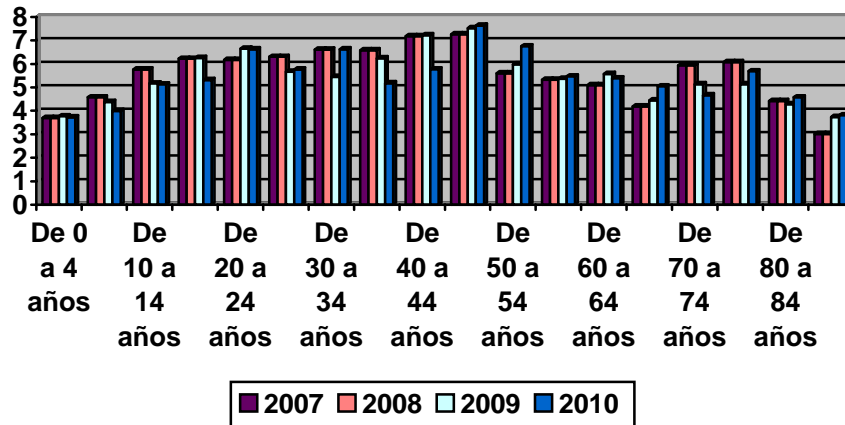
Gráfico 4. Comparativa de las variaciones de la población 2001-2006, 2003/2008 y 2004/2009



3.5.- Estructura de la población por sexo y grupos de edad 2008 - 10

Tramos de edad	Población total			Hombres			Mujeres		
	2008/	2009/	2010	2008/2009/2010	2008/2009/2010	2008/2009/2010			
De 0 a 4 años	278 /	279 /	274	151 /	145 /	136	127 /	134 /	138
De 5 a 9 años	346 /	324 /	294	181 /	169 /	159	165 /	155 /	135
De 10 a 14 años	395 /	383 /	378	205 /	198 /	196	190 /	185 /	182
De 15 a 19 años	472 /	463 /	465	245 /	242 /	240	227 /	221 /	225
De 20 a 24 años	480 /	493 /	488	261 /	258 /	253	219 /	235 /	235
De 25 a 29 años	447 /	420 /	424	219 /	220 /	230	228 /	200 /	194
De 30 a 34 años	499 /	478 /	488	245 /	230 /	238	254 /	248 /	250
De 35 a 39 años	476 /	462 /	455	240 /	225 /	222	236 /	237 /	233
De 40 a 44 años	531 /	535 /	499	254 /	267 /	251	277 /	268 /	248
De 45 a 49 años	560 /	557 /	562	289 /	289 /	266	271 /	268 /	296
De 50 a 54 años	431 /	443 /	497	218 /	218 /	262	213 /	225 /	225
De 55 a 59 años	404 /	398 /	403	206 /	202 /	202	198 /	196 /	201
De 60 a 64 años	404 /	413 /	397	195 /	194 /	186	209 /	219 /	211
De 65 a 69 años	311 /	329 /	372	129 /	149 /	172	182 /	180 /	200
De 70 a 74 años	417 /	381 /	343	190 /	176 /	150	227 /	205 /	193
De 75 a 79 años	445 /	455 /	419	195 /	192 /	185	250 /	263 /	234
De 80 a 84 años	340 /	317 /	337	132 /	127 /	128	208 /	190 /	209
Más de 85 años	239 /	276 /	281	71 /	86 /	87	168 /	190 /	194

Gráfico 5. Evolución del porcentaje de población por grupos de edades periodo 2007 - 2010

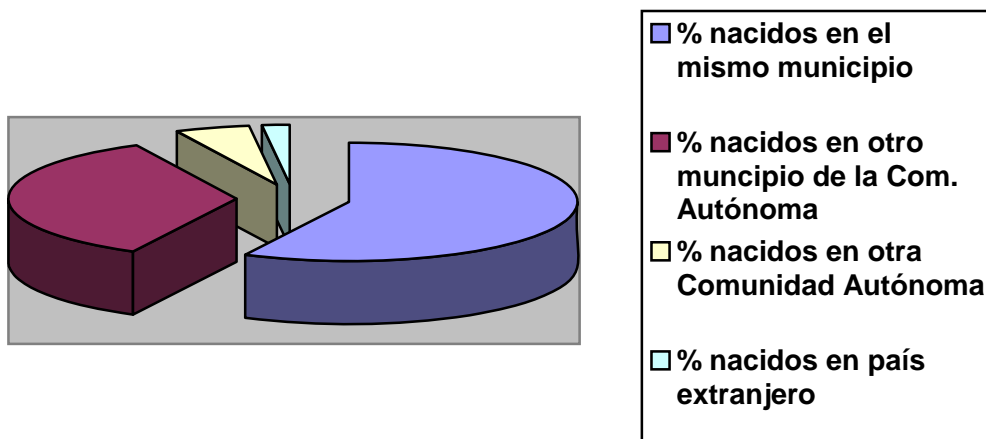


En lo concerniente a la estructura de la población, apreciamos que los tramos de edad comprendidos entre los 40 y 49 años son los que más población albergan, destacando la diferencia entre los sexos especialmente a partir de los 65 años. Sirva como ejemplo que, a partir de los 85 años, por cada hombre hay más del doble de mujeres (86 hombres por 190 mujeres).

3.6.- Lugar de Nacimiento (%)

	2008	2009	2010
Lugar de nacimiento (% de nacidos) Mismo municipio	68,9	69,07	57,45
Lugar de nacimiento (% de nacidos) Otro municipio de su Comunidad Autónoma	24,4	23,86	35,26
Lugar de nacimiento (% de nacidos) Otra Comunidad Autónoma	5,3	5,38	5,35
Lugar de nacimiento (% de nacidos) País extranjero	1,5	1,69	1,94

Gráfico 6. Lugar de nacimiento 2010



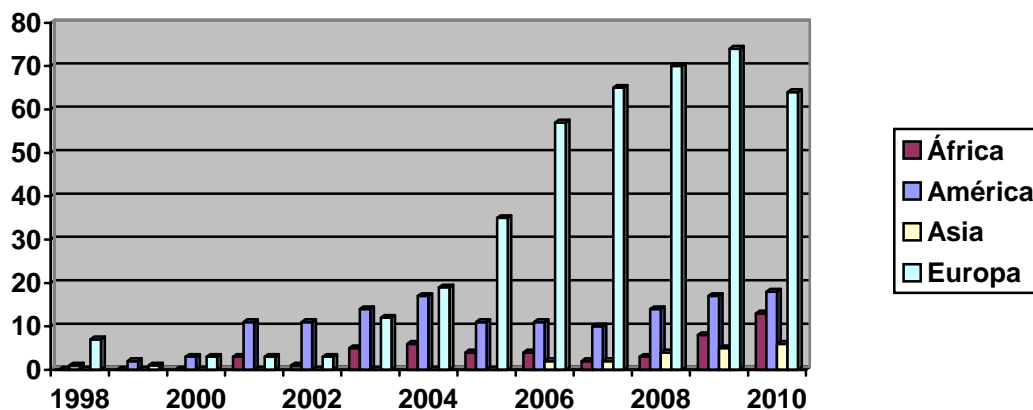
Respecto a la procedencia de los habitantes de Hinojosa del Duque, casi un 60 % han nacido en el propio municipio, mientras otro tanto por ciento importante (un 35,26 %) son habitantes de otro municipio de Andalucía. Respecto al último, han incrementado unas décimas la población procedente de otro país.

3.7.- Emigrantes / Inmigrantes	2008	2009	2010
Número de extranjeros	91	101	121
Principal procedencia de los extranjeros residentes	Rumanía	Rumanía	Rumanía
Porcentaje que representa respecto al total de extranjeros	60,44	61,00	60,33
Emigrantes	150	133	102
Inmigrantes	157	109	111
Nacidos vivos por residencia materna	54	53	47
Fallecidos por lugar de residencia	105	92	107
Matrimonios por lugar donde fijan la residencia	23	21	21

3.8.- Evolución de la población extranjera según padrón (2009)

	Total	África	América	Asia	Europa
1998	8	0	1	0	7
1999	3	0	2	0	1
2000	6	0	3	0	3
2001	17	3	11	0	3
2002	15	1	11	0	3
2003	31	5	14	0	12
2004	42	6	17	0	19
2005	50	4	11	0	35
2006	74	4	11	2	57
2007	79	2	10	2	65
2008	91	3	14	4	70
2009	104	8	17	5	74
2010	101	13	18	6	64

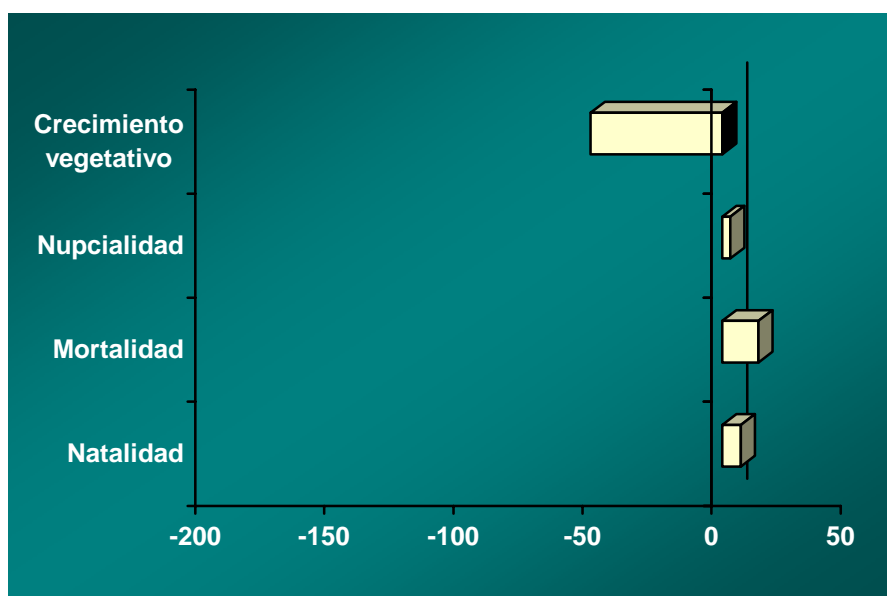
Gráfico 7. Evolución de la población extranjera según padrón (1998 – 2010)



En lo concerniente a la población extranjera, apreciamos que existe un crecimiento positivo constante en los últimos ocho años multiplicándose por más de veinte el número de extranjeros desde el año 2000 (se ha pasado de 6 a 101). De éstos, la mayor parte (un 63,36 %) proceden de Europa y, de éstos a su vez, en su mayoría son de Rumania (un 60,63 %).

Diferentes tasas	2007	2008	2009
Tasa de natalidad	7,19	7,15	7,09
Tasa de mortalidad	13,99	12,44	14,45
Tasa de nupcialidad	3,1	2,94	2,84
Crecimiento vegetativo	-51	-40	-60

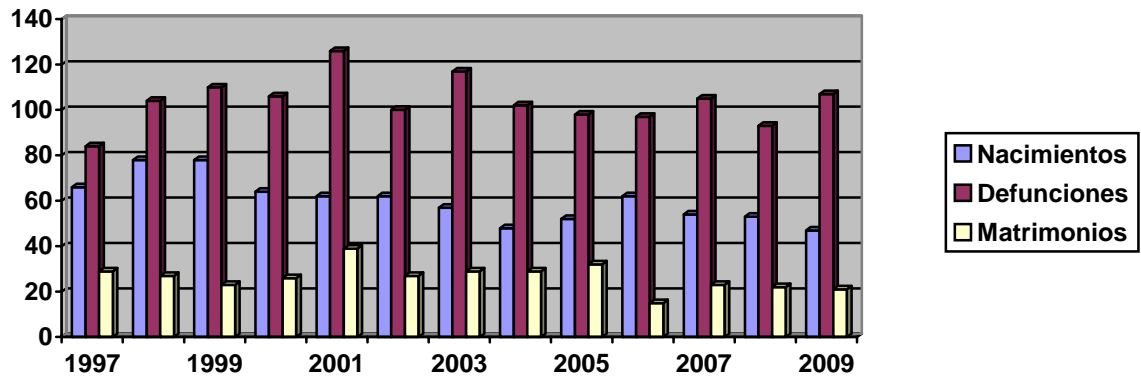
Grafico 8. Diferentes tasas 2009



3.9.- Evolución del número de matrimonios, nacimientos y defunciones (2009)

Años	Nacimientos	Defunciones	Matrimonios
1997	66	84	29
1998	78	104	27
1999	78	110	23
2000	64	106	26
2001	62	126	39
2002	62	100	27
2003	57	117	29
2004	48	102	29
2005	52	98	32
2006	62	97	15
2007	54	105	23
2008	53	93	22
2009	47	107	21

Gráfico 9. Evolución de nacimientos, defunciones y matrimonios



En lo que respecta a los nacimientos, ha habido un descenso en seis persona frente al 2008 mientras que el número de defunciones se ha mantenido en los últimos años en torno a los 100 (107 en 2009), disminuyendo también el número de matrimonios en el periodo 2004 – 2009 (de 32 a 21).

4.- MERCADO DE TRABAJO

El objetivo de este apartado es conocer la composición y evolución del número de personas activas, ocupadas, desempleadas e inactivas estratificados según el sexo, la edad, el sector económico, la profesión y otros aspectos relevantes del mercado de trabajo.

Para el estudio de la población en paro se ha tenido en cuenta diferentes variables, entendiendo que el paro registrado está compuesto por las demandas de empleo pendientes de satisfacer (demandantes activos parados).

Sigue creciendo el paro en la localidad de manera gradual en los últimos años viéndose producido un aumento de más de un 13% respecto a 2010.

En lo que se refiere a la distribución por sexo, indicar que en esta zona el porcentaje de paro es acusadamente mayor (el doble prácticamente) en las mujeres que en los hombres. Así pues, la media del índice de paro se sitúa en un 4,87 % en los hombres y un 8,44 % en las mujeres.

4.1.- Distinto índices mercado de trabajo

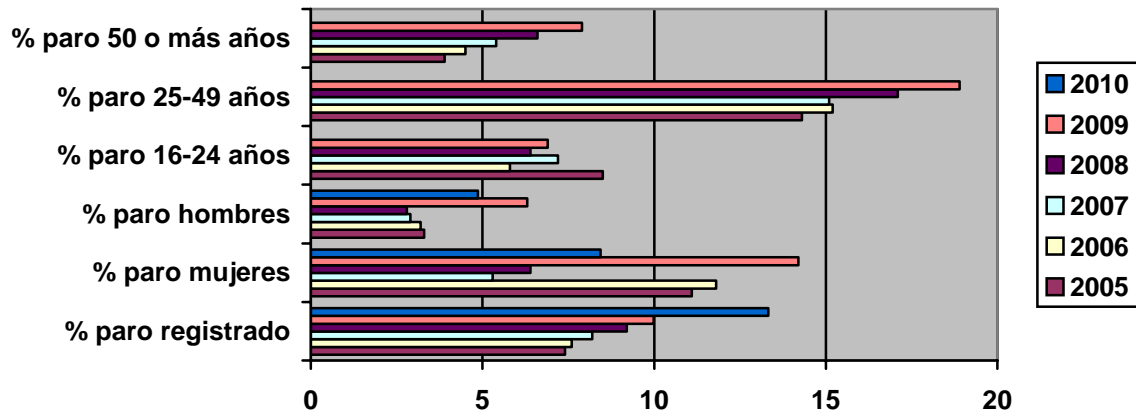
		2009	2010	11
Paro registrado a 31 de marzo 2011		800	867	981
Paro registrado en mujeres	2009 / 2010 / 2011	560	562	622
Paro registrado en hombres	2009 / 2010 / 2011	240	305	359
Paro registrado en extranjeros	2009 / 2010 / 2011	3	-	-
Contratos registrados en mujeres	2009 / 2010 / 2011	478	453	-
Contratos registrados en hombres	2009 / 2010 / 2011	838	880	-
Contratos registrados indefinidos	2009 / 2010 / 2011	60	-	-
Contratos registrados temporales	2009 / 2010 / 2011	1239	-	-
Contratos registrados extranjeros	2009 / 2010 / 2011	35	-	-
Trabajadores eventuales agrarios subsidiados mujeres	2009 / 2010	15	15	-
Trabajadores eventuales agrarios hombres	2009 / 2010	17	15	-

4.2.- Porcentaje de paro por sexo y grupos de edad 2007 - 2010

	2007	2008	2009	2010
% de paro registrado sobre la población total	8,2	9,2	9,99	13,32
% de paro en varones	2,9	2,8	3,51	4,87
% de paro en mujeres	5,3	6,4	6,48	8,44
% de paro entre 16-24 años*	7,2	6,4	6,9	10
% de paro entre 25-49 años*	15,1	17,1	18,9	19,9
% de paro de 50 o más años*	5,4	6,6	7,9	20

* Sobre la población potencialmente activa

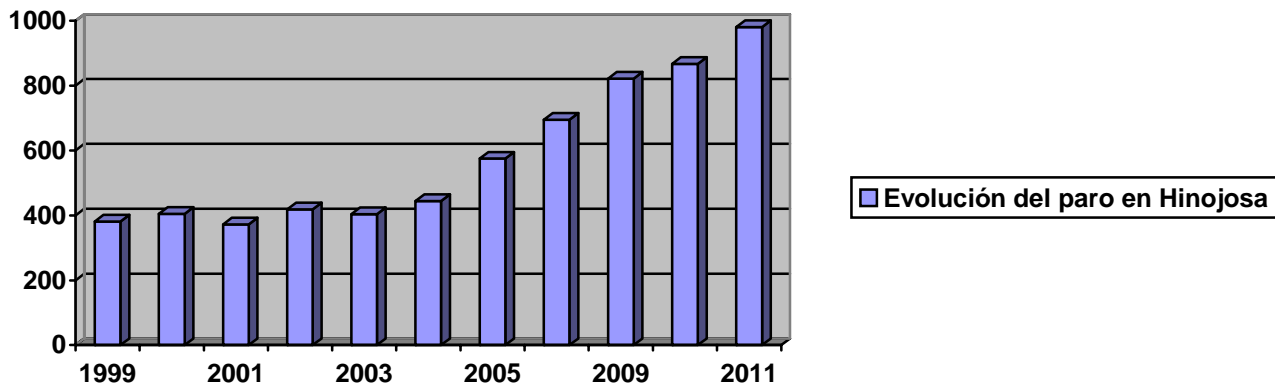
Gráfico 10. % de paro



Apreciamos que en términos de paro registrado sobre la población total, el dato es negativo ya que se ha pasado de 5,65 % en 2004 a un 13,32 % en 2010 producto de la grave crisis.

4.4.- Evolución del paro en Hinojosa del Duque

Gráfico 11. Evolución del paro en Hinojosa del Duque



4.5.- Paro Registrado por nivel de estudios terminados (gestión SISPE)

	2008	2007
Analfabetos	8	6
Estudios primarios incompletos	107	105
Estudios primarios completos	64	41
Estudios secundarios	448	399
Estudios postsecundarios	67	67
No especificado	0	0

En cuanto al paro registrado por nivel de estudios terminados, nos encontramos con que sorprendentemente son mayoría aquellos que han terminado sus estudios secundarios (un más de un 67 % del total) siendo el único "sector" donde ha descendido el paro (más de un 11 %) el de aquellos que han finalizado sus estudios postsecundarios.

4.6.- Población desempleada según perfiles profesionales (Censo)

Directivos	0
Técnicos y científicos	14
Técnicos y profesionales de apoyo	41
Empleados administrativos	24
Trabajadores de los servicios	48
Trabajadores de agricultura y pesca	21
Trabajadores cualificados	102
Operadores maquinaria	19
Trabajador no cualificado	120

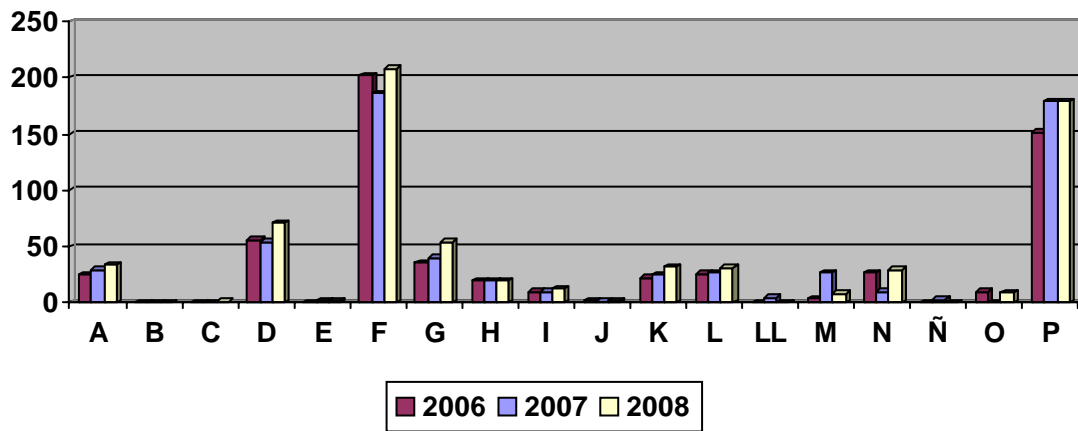
En lo referente a la población desempleada según los perfiles profesionales se aprecia que existe cierta paridad entre aquellos parados que son trabajadores cualificados (102) y los que no lo son (120).

4.7.- Población desempleada según sectores productivos

	2007	2008
Agricultura y ganadería (A)	29	34
Pesca (B)	0	0
Industrias extractivas (C)	0	1
Industrias manufactureras (D)	54	71
Electricidad, gas y agua (E)	2	2
Construcción (F)	186	208
Comercio y reparación (G)	40	54
Hostelería (H)	20	20
Transporte y comunicaciones (I)	10	13
Int. Fin. (J)	1	2
Inmobiliarias y Alquiler (K)	25	32
Administración Pública, Defensa y Seguridad Social (L)	27	31
Educación (LL)	0	0
Actividades sanitarias y servicios sociales (M)	5	8
Otras actividades sociales (N)	27	29
Personal doméstico (Ñ)	0	0
Organismo extraterritorial (O)	10	0
Sección (P)	3	4
Sin empleo anterior	179	179
TOTAL	586	689

En cuanto a los sectores productivos en general, el paro aumentó respecto a 2007 habiéndose pasado de 586 a 689 parados. Desglosando por sectores, el sector con mayor número de parados en 2008 ha sido el de la construcción con 208, mientras que la hostelería se ha mantenido.

Gráfico 12: Población desempleada por sectores productivos



Como apreciamos en el gráfico, destaca la población desempleada en la construcción (31,74 %) y aquellos carentes de un empleo anterior (30,55 %).

5.- MACROMAGNITUDES

Renta familiar disponible por habitante. 2003

Entre 7.200 y
8.300

Variación de la renta familiar disponible por habitante. 2003

Entre el 16 % y
el 21 %

6.- AGRICULTURA

6.1.- Evolución de la distribución general de la tierra por aprovechamiento (2009)

Distribución general de la tierra por aprovechamiento	2004	2005	2006	2007	2009
Barbecho y otras tierras	9641	10042	10154	10664	10540
Cultivos herbáceos	18119	17718	17132	16097	17247
Cultivos leñosos	3750	3750	3736	3139	3142
Pastizales	5220	5220	5688	7780	6550
Monte abierto	13742	13742	13762	13762	13762
Erial o pastos	456	456	456	456	656
Terreno improductivo	872	872	872	178	178
Espartizales	0	0	0	49	49
Superficie no agrícola	1282	1282	1282	957	958
Ríos y lagos	65	65	65	65	65

6.2.- Tipos de cultivos (aprovechamiento rústico clasificado según superficie) (2007 - 2008)

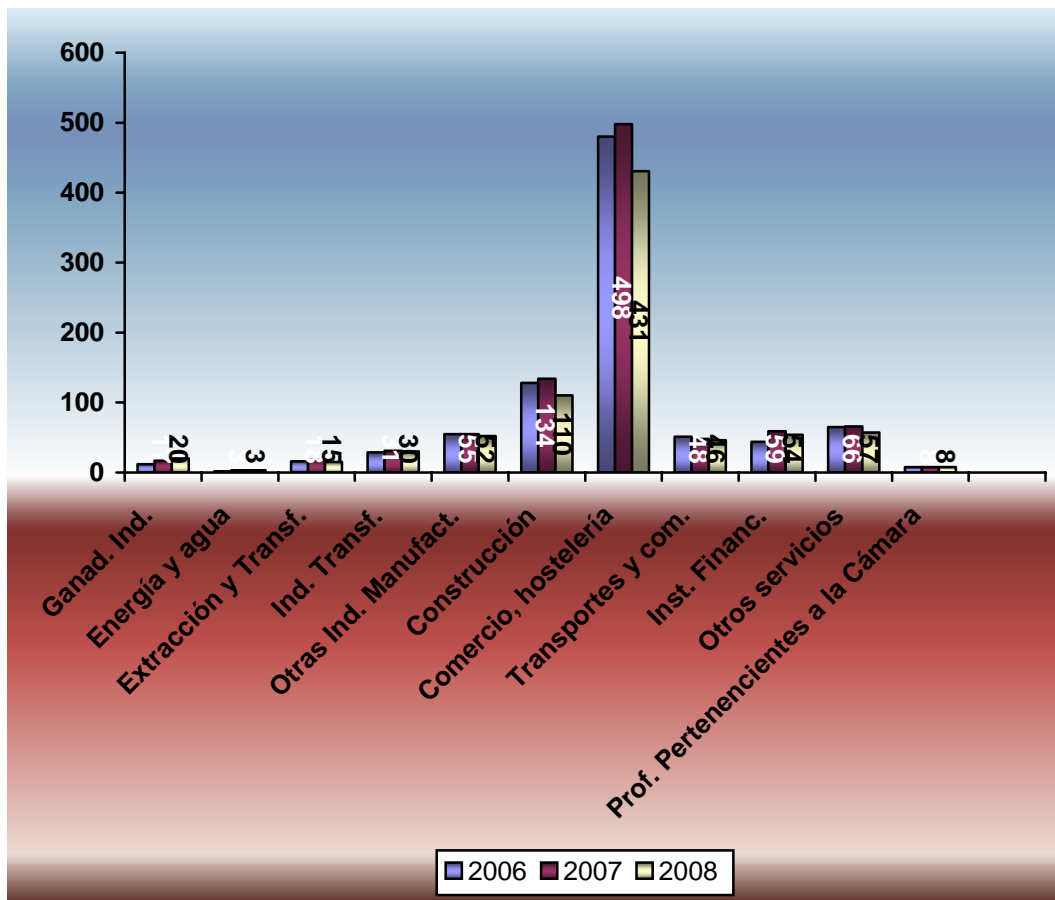
	2007	2008	2009
Cultivos herbáceos.			
Superficie	16.097	18.564	17.247
Principal cultivo de regadío	Traquillón, escaña y otros	Traquillón, escaña y otros	Ajo
Principal cultivo de regadío (Hectáreas)	82	66	31
Principal cultivo de secano	Trigo	Trigo	Trigo
Principal cultivo de secano (Hectáreas)	8.089	9.059	8.903
Cultivos leñosos.			
Superficie	3.139	3.144	3.142
Principal cultivo de regadío	Manzano	Manzano	Manzano
Principal cultivo de regadío (Hectáreas)	12	2	5
Principal cultivo de secano	Olivar aceituna de aceite	Olivar aceituna de aceite	Olivar aceituna de aceite
Principal cultivo de secano (Hectáreas)	3.001	3.024	3.029

7.- ACTIVIDADES ECONÓMICAS

7.1.- Número de licencias por grupos

	2007	2008
DIVISIÓN 10 GANADERÍA INDEPENDIENTE	17	20
DIVISIÓN 11 ENERGÍA Y AGUA	3	2
DIVISIÓN 12 EXTRACCIÓN Y TRANSFORMACIÓN DE MINERALES NO ENERGÉTICOS: PRODUCTOS DERIVADOS, INDUSTRIA QUÍMICA	18	15
DIVISIÓN 13 INDUSTRIAS TRANSFORMADORAS DE METALES; MECÁNICA DE PRECISIÓN	31	30
DIVISIÓN 14 OTRAS INDUSTRIAS MANUFACTURERAS	55	51
DIVISIÓN 15 CONSTRUCCIÓN	134	103
DIVISIÓN 16 COMERCIO, RESTAURANTES Y HOSTELERÍA, REPARACIONES	498	439
DIVISIÓN 17 TRANSPORTES Y COMUNICACIONES	48	46
DIVISIÓN 18 INSTITUCIONES FINANCIERAS, SEGUROS, SERVICIOS PRESTADOS A LAS EMPRESAS Y ALQUILERES	59	53
DIVISIÓN 19 OTROS SERVICIOS	66	58
DIVISIÓN 20 PROFESIONALES PERTENECIENTES A LA CÁMARA (Sección 2º del I.A.E.)	8	8
TOTAL	937	825

Gráfico 13. Número de licencias de actividades económicas por grupos

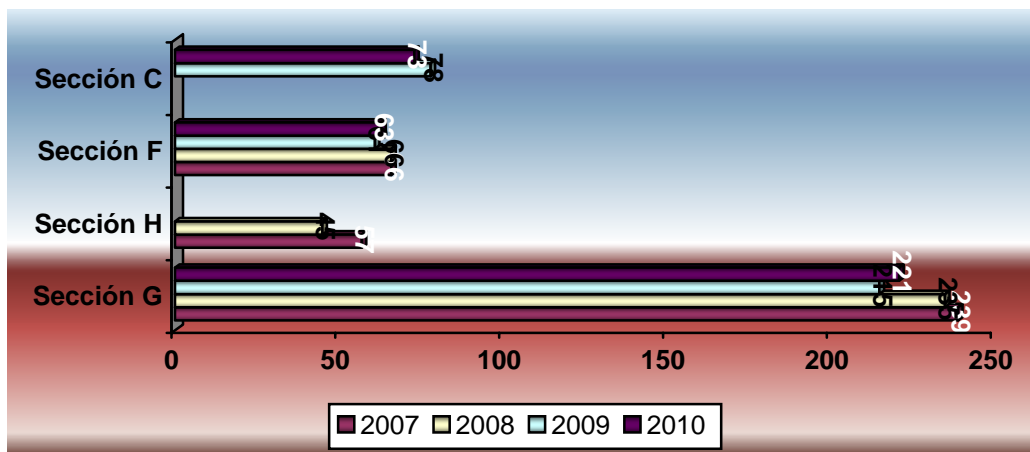


Como observamos en el gráfico, ha descendido el nivel de licencias respecto al año anterior de manera notable (11,84 %). Han evolucionado las altas de licencias principalmente en "ganadería independiente" (de 17 a 20) y han disminuido en "comercio, restaurantes, hostelería y reparaciones" (de 498 a 431).

7.2.- Principales actividades económicas. Años 2007 – 2010

Sección G (Comercio; Reparación vehículos motor; motos y ciclomotores; y artículos personales y de uso doméstico)	2007 239	2008 235	2009 215	2010 221 establecimientos
Sección H (Hostelería):	57	45	26	---establecimientos
Sección F (Construcción)	66	66	61	63 establecimientos
Sección C	---	---	78	73 establecimientos

Gráfico 14. Principales actividades económicas periodo 2007 – 2010



7.3.- Establecimientos con actividad económica (2007 – 2010)

Sin empleo asalariado	5	0	0	0
Menos de cinco trabajadores	560	536	507	512
Entre 6 y 19 trabajadores	35	34	40	35
20 o más trabajadores	6	15	11	12
Total establecimientos	606	585	558	559

Gráfico 15. Establecimientos con actividad económica 2010



Respecto a los establecimientos con actividad económica, observamos que ha descendido el número de los mismos en los últimos años (de 606 en 2007 a 559 en 2010), pero podemos reseñar respecto a 2009 que no sólo no ha bajado el número de establecimientos con actividad económica sino que se ha creado uno. En este aspecto destaca que el peso de establecimientos con menos de cinco trabajadores se mantiene sin cambios en ambos años (sobre el 92 %).



8.- ACTIVIDADES INDUSTRIALES	2007	2008	2009	2010
Industria	97	94	88	84
Construcción	72	67	66	65
Total	169	161	154	149

Tanto industria como construcción han descendido ligeramente arrojando una bajada conjunta de casi un 3,25 %.

8.2.- Índice y Variación de actividades industriales 2004-2009 (%)

Índice Industrial	6
Industria	11,8

8.3.- Inversiones realizadas en nuevas industrias en 2008 2009

Inversiones realizadas en nuevas industrias	1.014.700	0
---	-----------	---

9.- CONSTRUCCIÓN

9.1.- Evolución de altas en el IAE en el epígrafe de la construcción

Epígr.	Descripción	2003	2004	2005	2006	2007	2008	2009	2010
15011	Const. reparación, conserv. y edificación	24	21	32	36	26	22	22	22
15012	Const., reparación, obras civiles	2	2	4	4	2	2	3	3
15013	Albañilería, trabajos const. general	26	25	40	41	44	34	34	32
15021	Demoliciones y derribos en general	2	1	2	0	2	2	2	2
15022	Preparación terreno const.Edificios	0	0	0	1	2	2	2	2
15023	Preparación de terrenos: obras civiles	0	0	1	1	1	1	1	1
15025	Cimentaciones, etc. en obras civiles	0	0	0	0	0	0	0	0
15026	Perforaciones alumbramientos aguas	1	1	1	1	1	1	1	1
15031	Prep.Montaje estructuras y cubiertas	0	0	0	0	1	0	0	0
15033	Montaje estructura metálicas: Puertos	0	0	0	0	2	2	0	0
15041	Instalaciones eléctricas en general	8	8	11	10	12	10	11	10
15042	Instalaciones de fontanería	6	6	8	7	8	8	8	8
15043	Instalaciones frío y calor	1	1	4	3	5	3	3	4
15045	Montaje, instalación cocinas uso no industrial	0	0	0	0	0	0	0	0
15047	Instalaciones telefónicas, telegráficas, etc.	0	0	0	0	0	0	0	0
15051	Revestimientos exteriores, interior	0	1	1	1	2	1	0	0
15052	Revestimientos exteriores, interior	0	0	0	0	0	0	0	1
15054	Colocación de aislamientos fónicos, térmicos	1	1	1	1	1	1	1	1
15055	Carpintería y cerrajería	0	0	1	2	1	1	2	2
15056	Pintura, trabajos en yeso y escayola	9	8	14	15	13	11	12	10
15057	Yeso, escayola y decoración	3	3	4	3	4	1	1	1
15060	Instalación andamios, cimbras, encofrado, etc	0	0	0	0	0	0	0	0
1507	Construcción, reparación y conservación de obras	2	2	2	2	4	5	5	2
1508	Agrupaciones y UTE´s	1	1	1	0	3	3	2	2
	Total	86	81	127	128	134	110	111	105

* Se añade el epígrafe 15053 ("solados y pavimentos en madera") con una actividad.

La evolución en el número de altas en el IAE ha descendido respecto a 2009 un 5,4 % al hilo de la crisis generalizada en el sector de la construcción.

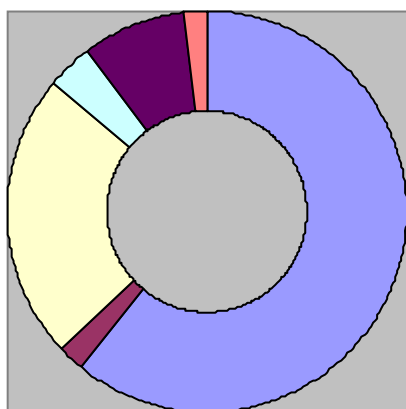
9.2.- Viviendas (2009)

Viviendas familiares principales (2001)	2.590
Viviendas destinadas a la venta	0
Viviendas rehabilitadas	44
Viviendas libres (2002)	5

9.3.- Viviendas según su régimen de tenencia (2001)

Régimen de tenencia	Número
Viviendas en propiedad por compra (pagada)	1572
Viviendas en propiedad por compra (con pagos pendientes)	59
Viviendas en propiedad por herencia o donación	599
Viviendas en alquiler	93
Viviendas cedidas gratis o a bajo precio	219
Otras formas de vivienda	48

Gráfico 16. Viviendas según su régimen de tenencia

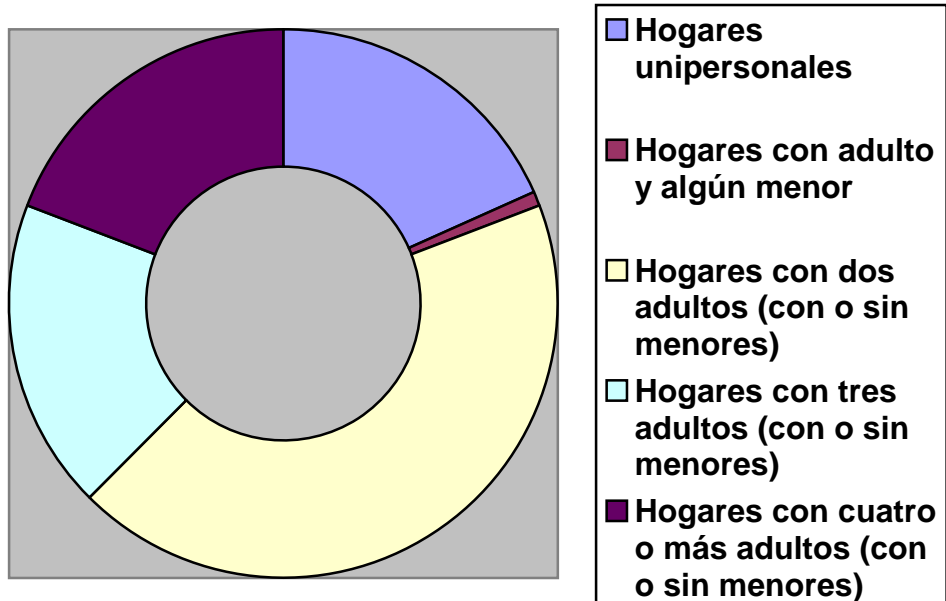


■ Viviendas en propiedad por compra (pagada)
■ Viviendas en propiedad por compra (con pagos pendientes)
■ Viviendas en propiedad por herencia o donación
■ Viviendas en alquiler
■ Viviendas cedidas gratis o a bajo precio
■ Otras formas de vivienda

9.4.- Número de hogares según su estructura

Estructura de los hogares	Número
Hogares unipersonales	477
Hogares con adulto y algún menor	16
Hogares con dos adultos (con o sin menores)	1126
Hogares con tres adultos (con o sin menores)	478
Hogares con cuatro o más adultos (con o sin menores)	493

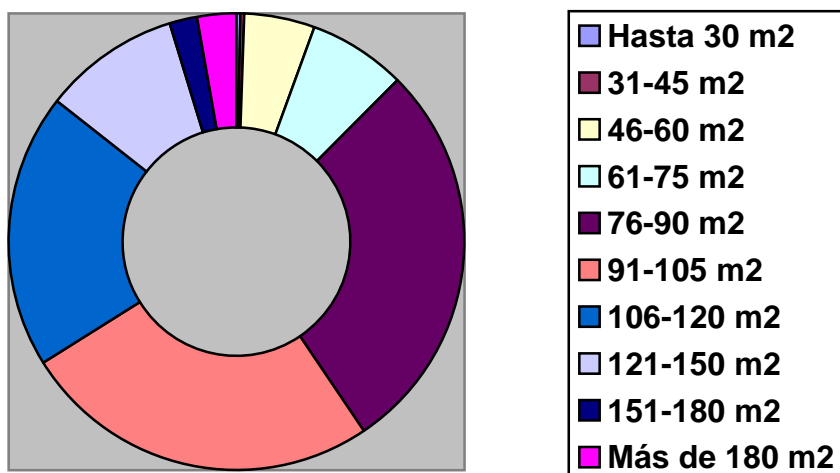
Gráfico 17. Número de hogares según su estructura



9.5.-Viviendas según superficie (2001)

Superficie	Número
Hasta 30 m ²	4
31-45 m ²	9
46-60 m ²	129
61-75 m ²	181
76-90 m ²	729
91-105 m ²	663
106-120 m ²	501
121-150 m ²	252
151-180 m ²	52
Más de 180 m ²	70
Total	2590

Gráfico 18. Viviendas según superficie



10.- COMERCIO

10.1.- Índice comercial

2007 2008 2010

Mayorista	20	21	21
Minorista	15	15	15

10.2.- Variación actividades comerciales periodo 2003 – 2008 / 2004 – 2009 / 2005 - 2010

Variación actividades comerciales mayoristas	10,4	10,4	-5,5
Variación actividades comerciales minoristas	6,4	-1,9	-8,8

10.3.- Evolución de altas en el IAE en los epígrafes de comercio mayorista

Epígr.	Descripción	2003	2004	2005	2006	2007	2008	2009	2010
16121	Com. May. Alimentación, bebidas, tabacos	1	1	1	1	1	1	2	2
16122	Com. May. Cereales, abonos, plantas, etc.	10	12	16	15	13	11	13	13
16123	Com. May. Frutas, verduras, hortalizas	9	9	8	9	9	9	12	13
16124	Com. May. Carnes, huevos, aves, caza, etc.	5	3	5	5	5	5	2	2
16125	Com. May. Leche, miel, aceites, etc.	0	0	1	1	1	0	0	0
16126	Com. May. Bebidas y tabaco	6	6	6	7	7	7	6	6
16127	Com. May. Vinos y vinagres del país	1	5	0	0	0	0	0	0
16129	Com. May. Otros productos alimenticios ncop	1	1	1	1	2	1	1	1
16131	Com. May. Textiles, confección, calzado	1	1	1	1	1	1	1	1
16142	Com. May. Prod. Perfumería, droguería	2	3	5	3	4	3	3	2
16144	Com. May. Prod. zoosanitarios	1	1	1	1	1	1	1	1
16152	Comercio Mayor de muebles	1	1	2	2	2	0	0	1
16153	Com. May. Electrodomésticos y ferretería, etc.	1	1	3	3	4	4	6	7
16154	Com. May. Aparatos radioléctricos, eléctric.	1	1	1	0	0	0	0	0
16162	Comercio al por mayor: hierro, acero	2	2	3	3	3	3	3	3
16164	Com. Mayor metales no férreos	0	0	0	0	1	1	1	1
16166	Com. May. Prod. Químicos industriales	1	2	1	1	1	1	1	1
16171	Com. May. Fibras textiles brutas	1	1	1	1	1	1	1	1
16173	Com. May. Madera y corcho	2	2	2	2	2	2	2	2
16174	Com. May. Materiales construcción vidrio	8	6	6	5	6	6	8	8
16176	Com. May. Maquinaria agrícola	1	1	1	1	1	1	1	2
16178	Com. May. Maquinas, material oficina	0	0	1	1	1	1	1	1

16179 Com. May. Interindustrial ncop	0	1	2	2	2	2	2	2
16197 Com. May. Inst. precisión, medida, etc.	0	0	1	1	1	0	0	0
16198 Compra venta de ganado	2	5	3	3	3	3	3	3
1621 Com. May. Chatarra y metales desecho	0	1	1	1	1	1	2	2
1631 Intermediarios del comercio	1	1	6	6	7	5	6	6
Total	58	67	79	73	80	70	78	80

Respecto al número de altas en el IAE en la sección de comercio mayorista, observamos que se confirma la tendencia al alza iniciada en 2006 (exceptuando la caída de 2008) aumentando un 2,5 % respecto al año anterior.

10.4.- Actividades comerciales minoristas 2007 / 2010

Alimentación	(número / m2)	86 / 2.535	86 / 2.535	--- / 2.677	71 / ----
No alimentación	(número / m2)	111 / 14.666	108 / 10.809	--- / 9.522	101 / ----
Comercio mixto y otros	(número / m2)	21 / 786	21 / 786	19 / 746	15 / ----
Total	(número / m2)	218 / 17.987	215 / 14.130	203 / 12.945	187 / ----

Todas las actividades minoristas han descendido en número y en m2.

10.5.- Evolución de altas en el IAE en los epígrafes de comercio minorista

Epígr.	Descripción	2003	2004	2005	2006	2007	2008	2009	2010
1641	Com. men. frutas, verduras, hortalizas	5	4	4	6	5	5	5	5
16421	Com. men. carnes, pescados, huevos	1	1	0	0	0	1	1	2
16422	Com. Men. carnicerías charcuterías	4	6	7	7	8	6	5	5
16423	Com. Men carnicerías salchicherías	10	10	11	11	11	11	9	10
16424	Com. Men. Carnicerías	5	5	6	6	7	7	6	6
16431	Com. Men. Pescados	0	1	2	2	2	2	2	2
16441	Com. Men. pan, confitería y lácteos	2	1	1	1	1	3	1	1
16442	Despachos de pan, panes especiales	0	0	0	0	0	0	0	1
16443	Com. Men. productos de pastelería, bollería	5	2	2	2	2	2	2	3
16444	Com. Al por menor de helados	0	0	0	0	0	0	0	0
16446	Com. Menor de masas fritas y productos aperitivos	5	5	8	9	10	7	6	7
1645	Com men. vinos, bebidas de todas clases	0	0	0	0	0	0	0	0
16461	Com. Men. labores de tabaco: expendiduría	3	3	3	3	3	4	4	4
16464	Com . men. Tabaco: establecimientos mercantiles	3	3	5	4	3	3	2	1



16465	Com. Men. tabaco: máquinas automáticas	21	15	24	22	22	17	15	15
16471	Com. Men. alimentación: establecimientos con vendedor	13	12	13	12	11	7	8	7
16472	Com. Men. alimentación en superficie inferior a 120 m2	7	7	10	11	9	9	8	8
16473	Com. Men. alimentación: superservicios	0	0	1	1	2	2	2	2
16474	Com. Men. alimentación: supermercados	0	0	0	0	1	2	2	2
16511	Com. Men. productos textiles, art. Tapicería	4	12	3	3	3	3	4	4
16512	Com. Men. prendas de vestido y tocado	13	12	16	16	19	15	15	17
16513	Com. Men. lencería y corsetería	1	2	2	2	4	2	2	2
16514	Com. Men. mercería y paquetería	2	2	5	3	5	4	3	3
16516	Com. Menor calzado; art. Piel; art. Viaje	3	3	5	4	4	4	4	4
16521	Farmacia: Com. Men. medicamentos	5	5	6	6	7	7	7	7
16522	Com. Men. prod. Droguería, perfumería	10	11	12	12	12	9	10	11
16523	Com. Men. perfumería, cosmética	1	1	2	2	4	3	2	1
16524	Com. Men. plantas, hierbas, herbolarios	1	1	2	1	1	1	1	1
16531	Com. Men. muebles (excepto oficina)	8	7	7	8	9	9	9	9
16532	Com. Men. aparatos eléctricos uso doméstico	7	6	10	10	15	15	14	14
16533	Com. Men. art., menaje, ferretería, etc.	4	5	10	13	12	12	14	16
16534	Com. Men. Materiales de construcción	5	5	9	9	9	7	9	9
16539	Com. Men. Otros artículos del hogar ncop	1	1	1	1	2	2	2	2
16541	Com. Men. Vehículos terrestres	3	4	5	5	5	5	8	6
16542	Com. Men. accesorios vehículos terrestres	3	4	4	4	4	3	3	3
16545	Com. Men. maquinaria (excepto oficina)	3	3	3	3	4	4	3	4
16546	Com. Men. cubiertas, cámaras de aire, etc.	2	1	1	1	2	1	1	1
16552	Com. Men. gases combustibles	0	0	0	0	1	1	1	1
16553	Com. Men. carburantes para vehículos	3	3	3	3	2	2	2	2
16592	Com. Menor muebles, equipos de oficina	4	3	5	3	3	3	4	4
16593	Com. Men. instrumentos médicos, ópticos	0	0	0	0	1	1	1	1
16594	Com. Men. libros, art. Papelería, etc.	5	8	16	15	12	11	10	9
16595	Com. Men. art. Joyería, relojería	0	3	4	4	4	3	3	3



16596	Com. Men. juguetes, art. Deporte	5	5	6	5	5	5	6	6
16597	Com. Men. semillas, abonos, flores, etc.	5	4	7	6	8	8	7	7
16599	Com. Men. productos ncop (excepto 6539)	2	2	4	2	2	2	4	5
16622	Com. Men. en establecimientos ncop	13	15	22	18	16	10	11	14
16631	Com. Men. prod. Alimenticios sin establecimiento	22	17	22	27	23	20	21	20
16632	Com. Menor art. Textiles sin establecimiento	8	9	12	13	14	12	12	12
16633	Com. Men. calzado, etc. Sin establecimiento	2	2	3	3	3	3	2	2
16634	Com. Men. Droguería, etc. Sin establecimiento	0	0	0	1	1	1	1	0
16639	Com. Men. mercancías ncop sin establecimiento	0	0	0	0	0	0	1	6
16649	Com. Men. Artículos diversos en máquinas	8	6	7	7	6	6	6	0
1665	Com. Men. por catálogo	0	0	0	0	0	0	0	0
	Total	237	237	308	307	319	282	281	287

* Se añade con una actividad el epígrafe 16621 comercio menor en economatos y cooperativas de consumo.

Según se desprende del histórico, observamos que aumenta el número de actividades en algo más de un 2 % respecto a 2009.

11.- TURISMO. Años 2007 - 2010

Restaurantes	4	4	4
Hoteles	0	0	0
Pensiones	2	2	2
Plazas en hoteles	0	0	0
Plazas en pensiones	28	28	28

11.2.- Índices y variación de actividades de restauración y bares periodo 03 - 08

Índice turístico	0
Índice de restauración y bares	9
Variación actividades de restauración y bares 2003 – 2008	-11,1

11.3.- Evolución del número de restaurantes por categorías

Años	Total	5 tenedores	4 tenedores	3 tenedores	2 tenedores	1 tenedor
1998	3	0	0	0	0	3
1999	3	0	0	0	0	3
2000	3	0	0	0	0	3
2001	3	0	0	0	0	3
2002	4	0	0	0	0	4
2003	4	0	0	0	0	4
2006	4	0	0	0	0	4
2007	4	0	0	0	0	4
2008	4	0	0	0	0	4
2009	4	0	0	0	0	4

11.4.- Evolución del número de plazas en restaurantes por categorías

Años	Total	5 tenedores	4 tenedores	3 tenedores	2 tenedores	1 tenedor
1998	230	0	0	0	0	230
1999	230	0	0	0	0	230
2000	170	0	0	0	0	170
2001	170	0	0	0	0	170
2002	198	0	0	0	0	198
2003	198	0	0	0	0	198

11.5.- Evolución del número de hoteles y pensiones por categorías

Años	Total	Hoteles 5 estrellas	Hoteles 4 estrellas	Hoteles 3 estrellas	Hoteles 2 estrellas	Hoteles 1 estrella	Pensiones 2 estrellas	Pensiones 1 estrellas
1998	2	0	0	0	0	0	0	2
1999	2	0	0	0	0	0	0	2
2000	2	0	0	0	0	0	0	2



2001	2	0	0	0	0	0	0	2
2002	2	0	0	0	0	0	0	2
2003	2	0	0	0	0	0	0	2
2004	2	0	0	0	0	0	0	2
2005	2	0	0	0	0	0	0	2
2006	2	0	0	0	0	0	0	2
2007	2	0	0	0	0	0	0	2
2009	2	0	0	0	0	0	0	2

11.6- Evolución del número de plazas en hoteles y pensiones por categorías

Años	Total	Hoteles 5 estrellas	Hoteles 4 estrellas	Hoteles 3 estrellas	Hoteles 2 estrellas	Hoteles 1 estrella	Pensiones 2 estrellas	Pensiones 1 estrella
1998	28	0	0	0	0	0	0	28
1999	28	0	0	0	0	0	0	28
2000	28	0	0	0	0	0	0	28
2001	28	0	0	0	0	0	0	28
2002	28	0	0	0	0	0	0	28
2003	28	0	0	0	0	0	0	28
2004	28	0	0	0	0	0	0	28
2005	28	0	0	0	0	0	0	28
2006	28	0	0	0	0	0	0	28
2007	28	0	0	0	0	0	0	28
2009	28	0	0	0	0	0	0	28

11.7.- Evolución del número de altas en el IAE en los epígrafes de Hostelería y Reparaciones

Epígr. Descripción	2003	2004	2005	2006	2007	2008	2009	2010
16715 Restaurantes de un tenedor	3	2	4	3	4	2	2	2
16731 Cafés, bares de categoría especial	12	9	16	16	12	12	10	10
16732 Servicios en otros cafés y bares	39	39	52	52	54	41	37	36
16745 Serv. Restaurante, etc.; en casinos, etc.	0	0	0	0	0	0	0	0
1681 Serv. Hospedaje: hoteles y moteles	0	1	0	0	0	1	0	0
1682 Serv. Hospedaje: hostales, pensiones	1	1	1	1	1	1	1	1
1683 Serv. Hospedaje: fondas, casas huéspedes	1	0	1	1	1	1	1	1
1685 Alojamientos turísticos extrahoteleros	0	0	1	1	1	1	1	1
16912 Reparación automóviles y bicicletas	15	16	21	20	21	18	20	17
1692 Reparación de maquinaria industrial	2	2	2	2	2	2	1	1
Total	73	70	97	96	96	79	73	69

Observamos por el histórico que ha disminuido un 5,5 % el número de altas respecto a 2009.

12.- EMPRESAS

12.1.- Evolución del número de establecimientos por actividad económica

<u>Número de empresas por actividad principal</u>	2003	2004	2005	2006	2007	2008
Sección C	0	0	0	0	1	1
Sección D	85	84	77	96	85	83
Sección E	0	0	0	0	0	1
Sección F	65	58	71	75	66	66
Sección G	256	243	254	280	239	235
Sección H	76	63	59	68	57	45
Sección I	14	12	36	33	29	27
Sección J	8	8	12	13	15	16
Sección K	14	13	43	45	55	58
Sección L	3	12	10	0	0	0
Sección M	4	3	12	12	15	17
Sección N	22	19	23	18	16	14
Sección O	0	0	0	30	28	22
Sección P	0	0	0	0	0	0
Totales	547	515	597	670	606	585

CNAE 09

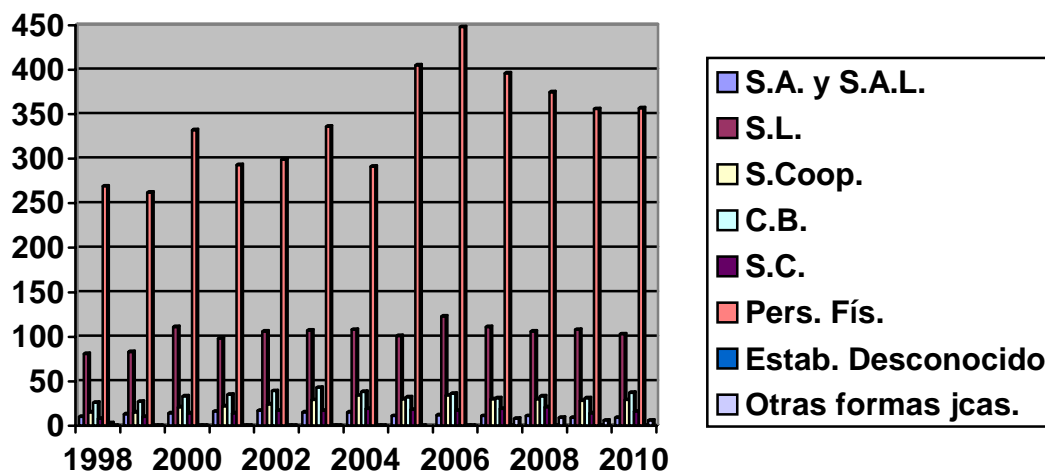
<u>Número de empresas por actividad principal</u>	2009	2010
Sección B	1	1
Sección C	78	73
Sección D	1	1
Sección E	0	0
Sección F	61	53
Sección G	215	221
Sección H	26	26
Sección I	49	46
Sección J	4	4
Sección K	15	15
Sección L	17	14
Sección M	36	39
Sección N	9	7
Sección P	15	16
Sección Q	10	11
Sección R	4	5
Sección S	17	17
Totales	558	549

12.2.- Establecimientos según forma jurídica

Años	S.A. y S.A.L.	Sociedad Limitada	Sociedad Cooperat.	C.Bienes	S. Civil	Personas Físicas	Establecimientos desconocidos	Otras formas jurídicas
1998	10	81	15	26	8	269	3	0
1999	13	83	15	27	10	262	0	0
2000	14	111	21	33	14	332	0	0
2001	16	98	22	35	14	293	0	0
2002	17	106	24	39	17	299	0	0
2003	15	107	29	43	17	336	0	0
2004	15	108	34	38	19	291	0	0
2005	11	101	30	32	18	405	0	0
2006	12	123	34	36	17	448	0	0
2007	11	111	30	31	19	396	0	8
2008	11	106	30	33	21	375	0	9
2009	9	108	28	31	14	356	0	6
2010	9	103	29	37	16	357	0	6

A pesar de la situación de crisis habido un incremento de cinco tipos de establecimientos – formas jurídicas (principalmente comunidades de bienes y autónomos contando los extranjeros) que mitiga el descenso respecto a los años anteriores que fue especialmente sensible en los autónomos.

Gráfico 20. Evolución de los establecimientos según forma jurídica



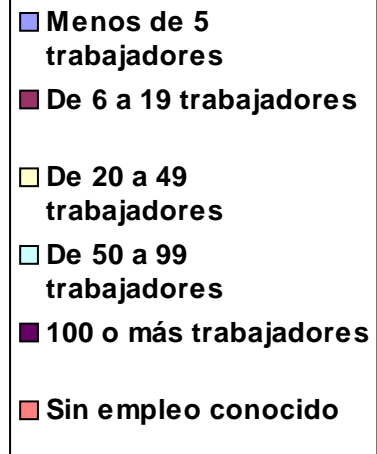
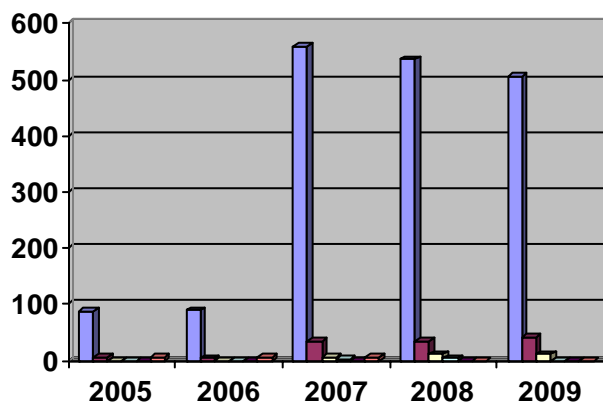
12.3.- Número de empresas por nivel de empleo

Años	Menos de 5 trabajadores	De 6 a 19 trabajadores	De 20 a 49 a trabajadores	De 50 a 99 trabajadores	100 o más trabajadores	Sin empleo conocido
1998	356	14	1	0	0	41
1999	345	13	1	0	0	51



2000	457	18	1	0	0	49
2001	410	13	2	0	0	53
2002	441	19	1	0	0	41
2003	485	26	1	0	0	35
2004	429	33	1	0	0	42
2005	517	35	1	0	0	44
2006	595	30	2	0	0	43
2007	560	35	5	1	0	5
2008	536	34	11	4	0	0
2009	507	40	11	-	0	0
2010						

Gráfico 21 Evolución del porcentaje de empresas por nivel de empleo (periodo 2005- 2010)



13.- TRANSPORTES

13.1.- Resumen datos

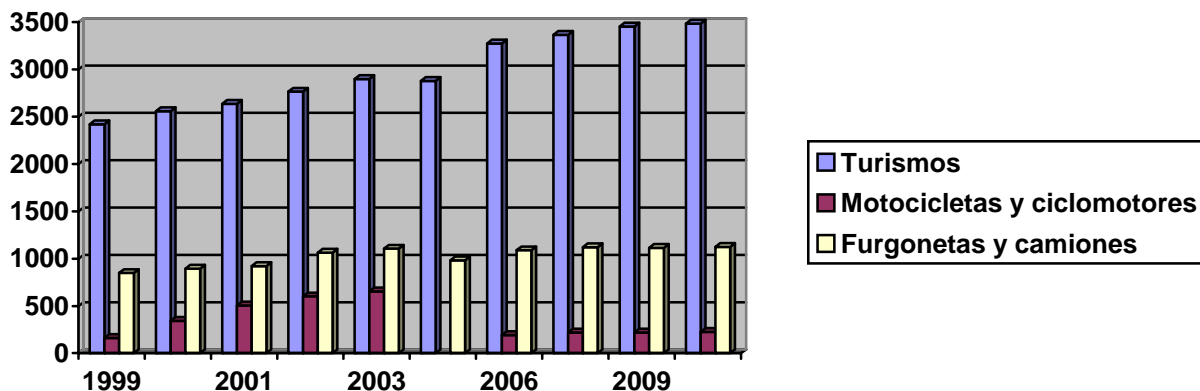
	08	09	10
Turismos	3.367	3.454	3.484
Camiones y furgonetas	1.122	1.115	1.126
Otros	952	938	932
Autorizaciones de transporte: taxis	4	4	4
Autorizaciones de transporte: mercancías	166	155	150
Autorizaciones de transporte: viajeros	4	4	4
Vehículos matriculados.	95	120	98
Turismos matriculados.	56	88	71
Variación total de vehículos de motor (%) 2003 – 2008 / 2004 - 2009	37,1	33,3	33,3

13.2.- Evolución del parque de vehículos según tipo

Años	Turismos	Motocicletas	Furgonetas	Camiones	Autobuses	Tractores Industriales	Ciclomotores	Otros	TOTAL
1999	2419	114	581	268	1	33	47	75	3538
2000	2558	116	602	293	1	34	227	80	3911
2001	2636	118	595	327	1	36	388	89	4190
2002	2766	123	585	371	1	40	479	94	4459
2003	2901	130	582	401	1	42	524	102	4683
2004	2880	-	981*	-	-	-	-	271	
2006	3274	191	1089*	-	1	55		79	4132
2007	3367	218	1122*	-	1	58	580	169	5269
2009	3454	219	1115*	-	1	58	586	660	5521
2010	3484	224	1126*	-	1	56		651	

* Entre furgonetas y camiones suman 981, 1089, 1122, 1126

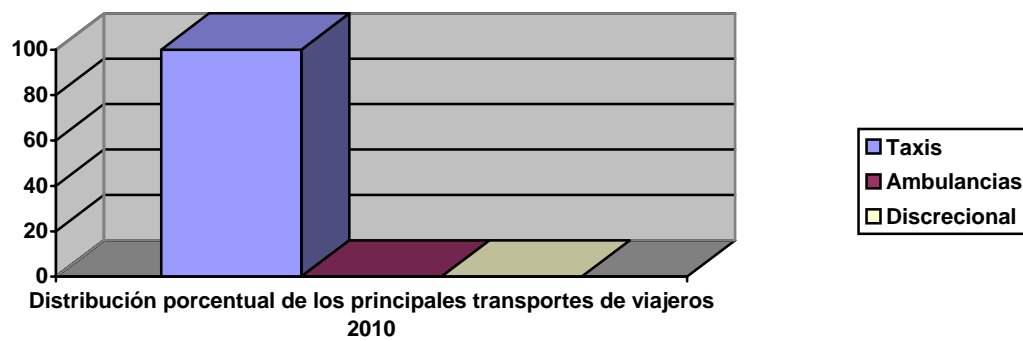
Gráfico 22. Evolución de las principales variables del parque automovilístico



13.3- Evolución de los transportes de viajeros según tipo de licencia

Años	Taxis	Alquiler de conductor	Ambulancias	Discrecional	Total
2001	4	0	0	0	4
2002	4	0	0	0	4
2003	4	0	0	0	4
2004	4	0	0	0	4
2005	4	0	0	0	4
2006	4	0	0	0	4
2007	4	0	0	0	4
2008	4	0	0	0	4
2010	4	0	0	0	4

Gráfico 23. Evolución de los transportes de viajeros según tipo de licencia



14- EDUCACIÓN

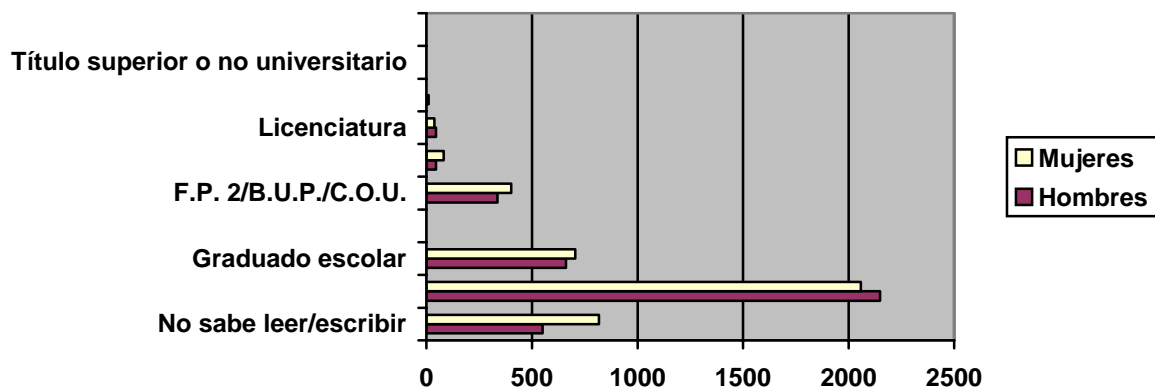
14.1.- Nivel de instrucción y alfabetización (no hay datos actualizados desde 2005)

Como veremos a continuación, el porcentaje más elevado es el de personas sin estudios (tanto analfabetos como aquellos que no tienen formación reglada alguna). Sin embargo el menos relevante corresponde a universitarios, lo que indica que la cualificación a nivel superior es muy escasa. Se puede concluir que el nivel de formación es francamente bajo, no sólo en cuanto a cualificación profesional, sino, y sobre todo, en cuanto a cultura elemental. Sin embargo, las nuevas generaciones están rompiendo esta tendencia.

Debemos resaltar que el elevado porcentaje de analfabetismo se debe a que la media de la población es elevada, perteneciendo la mayor parte de dicha población a una época en que, por sus peculiares circunstancias, el acceso a la cultura se encontraba muy restringido. Este bajo nivel cultural puede ser un obstáculo importante a la hora de entender la diversificación de actividades y la generación de nuevas formas de crear riqueza en el medio rural.

	Hombres	Mujeres
No sabe leer ni escribir	550	817
Sin estudios	2.148	2.058
Graduado escolar o equivalente	661	705
F.P. 1	0	0
F.P. 2 / B.U.P. / C.O.U.	337	402
Diplomatura	46	82
Licenciatura	45	38
Arquitectura o ingeniero técnico	11	0
Título de estudio superior o no universitario	1	0
Doctorado y estudios posteriores	2	0

Gráfico 24. Nivel de instrucción y alfabetización



14.2.- Número de centros por tipo de enseñanza

	2007
Centros de enseñanza básica infantil primaria	4
Centros de enseñanza secundaria	2
Centros de educación de adultos	1

		2007	2008
	Centros de adultos públicos	1	1
Centros privados concertados por nivel educativo	Centros de educación básica privados concertados	0	0
Centros privados concertados por nivel educativo	Centros de educación secundaria privados concertados	0	0
Centros privados no concertados por nivel educativo	Centros de educación secundaria privados no concertados	0	0
Centros privados no concertados por nivel educativo	Centros de educación básica privados no concertados	0	0
Centros públicos por nivel educativo	Centros de educación básica públicos	2	2
Centros públicos por nivel educativo	Centros de educación secundaria públicos	2	2

14.3.- Profesores en centros de enseñanza públicos y privados por nivel educativo

		2007	2008
	Profesores en centros de adultos públicos	2	2
Profesores en centros privados concertados por nivel educativo	Profesores de educación básica en centros privados concertados	0	0
Profesores en centros privados concertados por nivel educativo	Profesores de educación secundaria en centros privados concertados	-	-
Profesores en centros privados no concertados por nivel educativo	Profesores de educación básica en centros privados no concertados	0	0
Profesores en centros privados no concertados por nivel educativo	Profesores de educación secundaria en centros privados no concertados	0	0
Profesores en centros públicos por nivel educativo	Profesores de educación básica en centros públicos	49	48
Profesores en centros públicos por nivel educativo	Profesores de educación secundaria en centros públicos	70	82

14.4.- Alumnos en centros de enseñanza públicos y privados por nivel educativo.

	Alumnos en centros de adultos públicos	31	36
Alumnos en centros privados concertados por nivel educativo	Alumnos de educación básica en centros privados concertados	0	0
Alumnos en centros privados concertados por nivel educativo	Alumnos de educación secundaria en centros privados concertados	0	0
Alumnos en centros privados no concertados por nivel educativo	Alumnos de educación básica en centros privados no concertados	0	0
Alumnos en centros privados no concertados por nivel educativo	Alumnos de educación secundaria en centros privados no concertados	0	0
Alumnos en centros privados por nivel educativo	Alumnos en centros privados: Educación básica	0	0
Alumnos en centros privado por nivel educativo	Alumnos en centros privados: Educación secundaria	0	0
Alumnos en centros públicos por nivel educativo	Alumnos de educación básica en centros públicos	645	-
Alumnos en centros públicos por nivel educativo	Alumnos de educación secundaria en centros públicos	694	-

En el periodo 2005 – 2006 ha descendido el número de alumnos en educación básica en centros públicos de 682 a 645 y han aumentado los alumnos de educación secundaria en centros públicos de 686 a 694 lo que achacamos también al descenso demográfico d la población en la localidad.

15.- CULTURA

	2003	2004	2005	2006	2007	2009
Bibliotecas						
Bibliotecas municipales	1	1	1	1	1	1
Bibliotecas públicas (número de consultas)	-----	-----	-----	-----	-----	-----
Bibliotecas públicas (número de visitantes)	2.436	3.132	3.132	3.132	3.645	2.724
Bibliotecas públicas (número de préstamos)	551	217	139	139	206	133

	2008	2010
Cines		
Aforo en salas de cine	0	0
Número de cines	0	0
Nº pantallas	0	0

16.- SALUD 2007 2009

Centros de salud	1	1
Puntos de vacunación	1	1
Consultorios	0	0

17.- OFICINAS BANCARIAS

	2008	2009	2010
Bancos	2	2	2
Cajas de ahorro	3	3	2
Cooperativas de crédito	1	1	1
Total Oficinas bancarias	6	6	5

18.- OTROS INDICADORES DE DESARROLLO

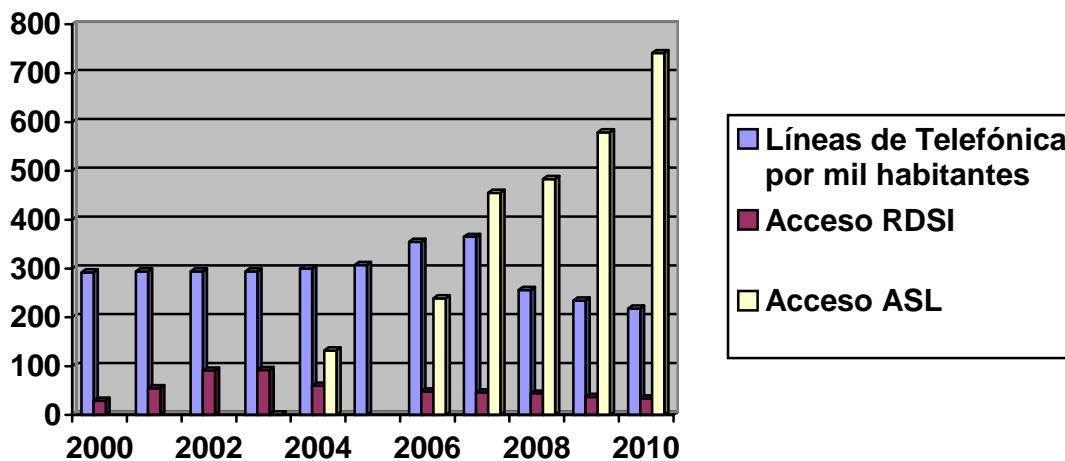
En este apartado se tienen en cuenta aspectos como el análisis; el consumo de energía eléctrica, las líneas telefónicas y líneas ADSL en servicio, variables todas que se utilizan tradicionalmente como indicadores indirectos del grado de bienestar de las unidades familiares y del grado de bienestar que disfruta la población.

Líneas telefónicas. 2008 – 2009 – 2010	1.914	1.739	1.606
Líneas ADSL en servicio. 2008 – 2009 – 2010	483	579	741
Consumo de energía eléctrica. 2008 – 2009 - 2010	23.723	24.778	23.132

18.2.- Evolución anual del número e líneas telefónicas y accesos a Internet

Años	Líneas telefónicas			INTERNET	
	Número de líneas de telefónica	Por 1.000 habitantes	Total	RSDI	ADSL
2000	2.313	292	29	29	-
2001	2.313	294	55	55	-
2002	2.293	294	91	91	-
2003	2.275	294	93	92	1
2004	2.293	300	192	60	132
2005	2.485	307	---	---	---
2006	2.128	355	287	48	239
2007	2.055	365	501	46	455
2008	1.914	256	527	44	483
2009	1.739	234	616	37	579
2010	1.606	218	775	34	741

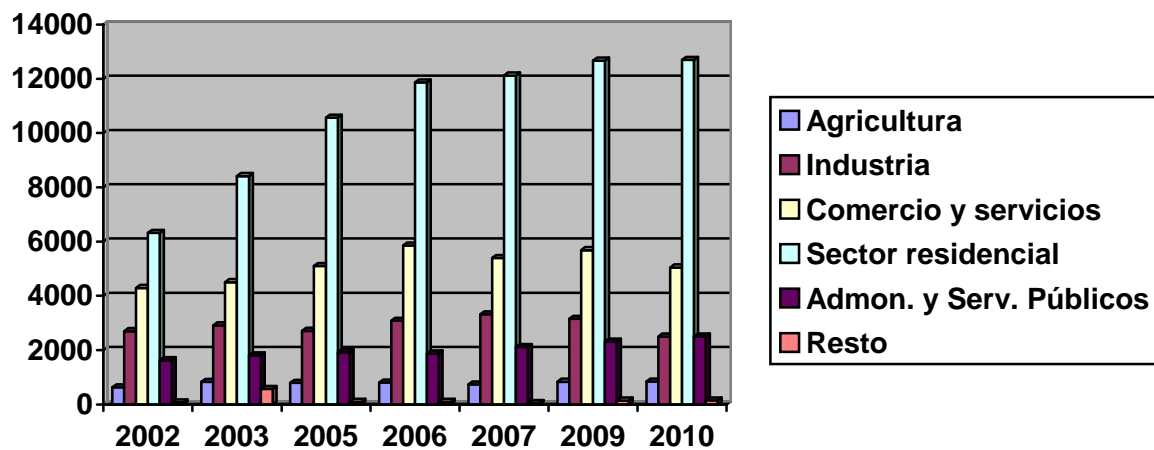
Gráfico 25. Evolución del número de líneas telefónicas y acceso a Internet



18.3.- Evolución del consumo de energía eléctrica por sectores

	2010	2009	2007	2005	2003
Consumo de energía eléctrica total	23.732	24.778	23.723	14.689	19.279
Agricultura	838	831	732	792	830
Industria	2.499	3.150	3.317	2.711	2.909
Comercio y servicios	5.046	5.680	5.390	5.094	4.754
Sector residencial	12.700	12.672	12.118	10.567	8.412
Administración y servicios públicos	2.504	2.306	2.114	1.915	1.808
Resto	145	139	52	92	567

Gráfico 26. Evolución del consumo de energía eléctrica por sectores (periodo03/10)



Ha descendido un 4,2% el consumo eléctrico respecto a 2009 principalmente por la caída del consumo de la industria y el comercio.

19. HACIENDA

19.1.- IRPF. Años

	2008	2006
Número de declaraciones	2.968	2.652
Rentas netas del trabajo	24.744.552,9	18.876.556,4
Rentas netas en estimación directa	3.689.840,3	2.813.427,1
Rentas netas en estimación objetiva	3.783.451,5	3.160.556,5
Otro tipo de rentas (netas)	6.779.009,0	3.140.960,4

19.2.- Evolución de ingresos, gastos e ingresos fiscales por habitante

	2004	2005	2006	2007	2009	2010
Ingresos por habitante	549,97	638,44	640,37	932,15	1158,36	922,07
Gastos por habitante	495,75	503,52	657,69	968,92	1000,85	1109,49
Ingresos fiscales por habitante	167,07	186,01	203,49	200,34	219,13	250,06

19.3.- Evolución del ahorro bruto, neto y carga financiera

	2004	2005	2006	2008	2009	2010
Ahorro bruto	309627,56	648885,48	898012,21	696.055,9	475.519,98	316.285,9
Ahorro neto	-114072,83	250137,97	498512,46	510.434,2	208.122,98	-21.247,02
Carga financiera	476051,60	435920,47	432105,49	298.696,88	391.016,01	424.521,24

19.4.- Presupuesto de las Corporaciones Locales

Presupuesto de las Corporaciones locales. Año	2008	2009	2010
Presupuesto liquidado de ingresos	5.369.807,85	8.579.950,27	6.791.970,02
Presupuesto liquidado de gastos	4.934.375,32	7.413.271,03	8.172.510,97
Ingresos por habitante	932,15	1.158,36	922,07
Gastos por habitante	968,92	1.000,85	1.109,49

19.5.- Presupuesto de ingresos las Corporaciones locales (2006 - 2008)

	2007	2008	2009	2010
Impuestos Directos	1.219.500,00	1.229.867,73	1.249.619,04	1.306.322,40
Impuestos Indirectos	86.300,00	112.892,59	80.562,67	230.185,66
Tasas y otros ingresos	315.778,66	294.192,84	292.967,19	390.410,83
Transferencias corrientes	1.748.531,21	2.423.462,95	2.299.005,65	2.234.235,89
Ingresos patrimoniales	34.600,00	59.014,72	94.659,14	36.786,25
Enajenaciones inversiones reales	1.212.134,76	-	-	61.679,28
Transferencia de capital	606407,61	1.118.203,28	3.423.779,91	2.201.257,53
Activos financieros	-	-	-	-
Pasivos financieros	-	132.173,74	1.139.416,67	412.092,18
TOTAL	4.132.252,24	5.369.807,85	8.579.950,27	6.791.970,02



19.6.- Catastro inmobiliario

Fuente: Dirección General del Catastro

Catastro inmobiliario.

	2008	2009
IBI. Número de recibos de naturaleza urbana	5.668	5.707
IBI. Número de titulares de recibos de naturaleza rústica 2009 y 2010	3.902	4.030
Número de parcelas catastrales: solares	343	342
Número de parcelas catastrales: parcelas edificadas	4.286	4.290

20.- IMPUESTOS

20.1.- Incremento del valor de los terrenos de naturaleza urbana

Es un tributo directo de ordenación potestativa para los ayuntamientos que grava el incremento de valor que experimentan dichos terrenos y que se ponga de manifiesto a consecuencia de la transmisión de la propiedad de los mismos o de la constitución o transmisión de cualquier derecho real de goce, limitativo del dominio, sobre los referidos terrenos.

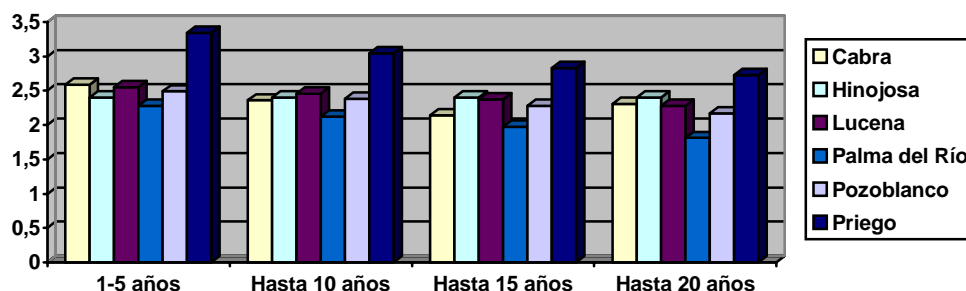
La base imponible está constituida por el incremento real del valor de los terrenos puesto de manifiesto en el momento del devengo y experimentado a lo largo de un periodo máximo de veinte años. Para determinar el importe del incremento real, se aplica sobre el valor del terreno en el momento del devengo un porcentaje anual comprendido dentro de un límite máximo para cada periodo de generación de incrementos de valor. El porcentaje a aplicar será el resultante de multiplicar el porcentaje anual aplicable a cada caso concreto por el número de años a lo largo de los cuales se haya puesto de manifiesto el incremento de valor.

El tipo de gravamen del impuesto será el fijado por cada ayuntamiento sin que exceda del 30 %. Dentro de este límite, los ayuntamientos podrán fijar un solo tipo de gravamen o uno distinto para cada uno de los periodos de generación del incremento del valor (de uno a cinco años; de seis a diez; de once a quince; y de dieciséis a veinte años).

El supuesto para comparar los distintos casos se hace tomando como base imponible para todos los municipios, un incremento del valor del terreno de 601,01 € al objeto de homogeneizar las bases imponibles de este impuesto y aplicando para incrementos de valor producidos entre 16 – 20 años a la base imponible el tipo impositivo establecido para cada ayuntamiento, obtenemos la cuota.

El municipio de Hinojosa tiene un esfuerzo fiscal relativo de 61,73 % (igual a 2009), lo que lo sitúa en la vigésimo primera posición de la provincia.

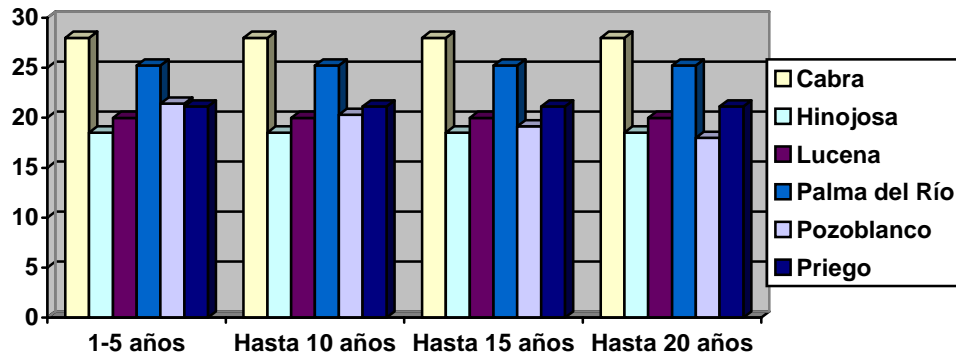
Gráfico 27. Incremento real en % del valor de los terrenos de naturaleza urbana (2010)



Como podemos apreciar en la comparativa con algunos de los pueblos de la provincia, Hinojosa se destaca como la localidad con el porcentaje sobre el valor terreno más bajo de los mostrados para todos los periodos (la antepenúltima por detrás de Fuente Palmera y Pozoblanco en el total de las 23 localidades estudiadas). No ha variado el porcentaje sobre el valor del terreno desde el año 2007 (2,4).

20.2.- Tipo de gravamen

Gráfico 28. Tipo de gravamen 2010 (%)



En esta comparativa, vemos que Hinojosa del Duque mantiene estable el tipo de gravamen para cada uno de los cuatro periodos (18,52) manteniéndolo invariable respecto a 2007, 2008 y 2009 y ocupa la penúltima posición en cuanto al tipo de gravamen que soportan sus suelos (es el segundo más bajo) en cada uno de los cuatro periodos de las localidades referenciadas (la antepenúltima por detrás de Fuente Palmera y Pozoblanco en el total de las 23 localidades estudiadas)

Porcentaje sobre el valor del terreno / Tipo de gravamen	2007 - 2009
De 1 hasta 5 años	2,4 / 18,52
Hasta 10 años	2,4 / 18,52
Hasta 15 años	2,4 / 18,52
Hasta 20 años	2,4 / 18,52

Desde el 2007 al 2009, no ha habido en Hinojosa incremento alguno ni en cuanto al porcentaje sobre el valor del terreno ni respecto al tipo de gravamen.

Bonificaciones, reducciones, deducciones:

Determinación de hasta el 99 % las cuotas se devengan en las transmisiones que se realicen con ocasión de las operaciones de fusión o escisión de empresas al amparo de la Ley 76 / 1980 de 25 de diciembre siempre que se acuerde por el ayuntamiento.

20.3.- Impuestos sobre bienes inmuebles (IBI)

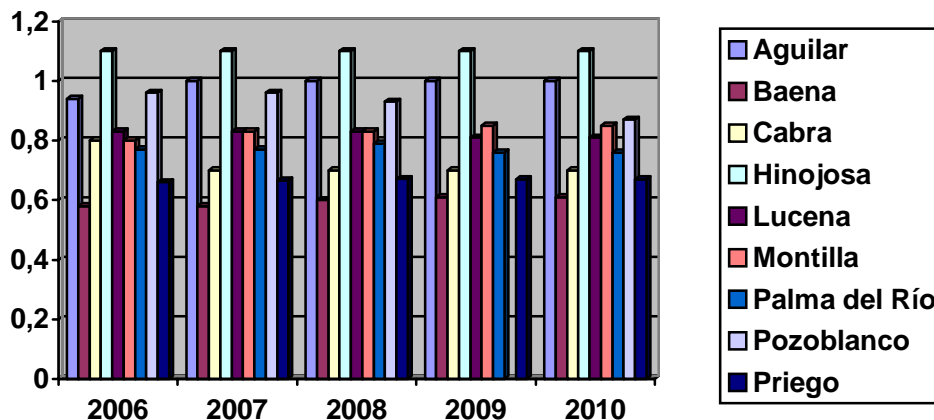
Es un tributo directo de carácter real que grava el valor de los bienes inmuebles. El hecho imponible de este impuesto lo constituye la titularidad de los siguientes derechos sobre los bienes:

- De una concesión administrativa sobre los propios inmuebles o sobre los servicios públicos a los que se hallen afectos.
- De un derecho real de superficie.
- De un derecho real de usufructo.
- Del derecho de propiedad.

La base imponible de este impuesto está constituida por el valor catastral de los bienes inmuebles. La cuota íntegra de este impuesto será la resultante de aplicar la base liquidable el tipo de gravamen (establecido en el artículo 72 del TRLRHL). La cuota líquida se obtendrá minorando la cuota íntegra en el importe de las bonificaciones previstas legalmente.

Para la evaluación del esfuerzo fiscal que corresponde a cada municipio sería necesario conocer el incremento medio experimentado por los valores catastrales como consecuencia de las revisiones efectuadas de manera que se partiese de valores homogéneos para todos los municipios. Al no tener dichos datos, se hace una consideración del tipo de gravamen establecido por los ayuntamientos y que aparece recogido en la tabla correspondiente de este trabajo.

Gráfico 29. Impuesto sobre bienes inmuebles. Incremento de los coeficientes 2006 – 2010 (tipo de gravamen %)



En el análisis comparativo, apreciamos en el gráfico, Hinojosa tiene el tipo de gravamen urbano (uso residencial) más elevado de toda la provincia, habiéndose mantenido inalterado de 2007 a 2010 (1,10).

20.4.- Impuestos sobre actividades económicas (IAE)

El impuesto sobre actividades económicas es un tributo directo de carácter real. El hecho imponible de este tributo está constituido por el ejercicio en territorio nacional de actividades empresariales, profesionales o artísticas, se ejerzan o no en local determinado y se hallen o no especificadas en las tarifas del impuesto.

Exenciones: Con independencia de las actividades que ejerzan, las personas físicas siempre que el importe de su cifra de negocios sea inferior a un millón de euros, los sujetos pasivos del impuesto sobre sociedades, las sociedades civiles, las entidades del artículo de la LGT y los contribuyentes por el impuesto sobre la renta de los no residentes que operen en España mediante establecimiento permanente.

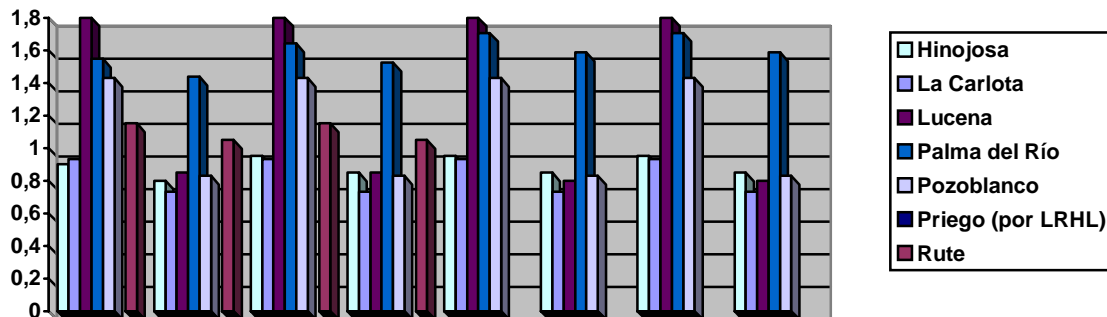
La cuota tributaria en el IAE se obtiene como resultado de aplicar las tarifas del impuesto y los coeficientes de bonificaciones que acuerden los ayuntamientos regulados en las ordenanzas fiscales respectivas. En todo caso se aplicará sobre las cuotas fijadas en la tarifa del impuesto un coeficiente de ponderación determinado en función de la cifra de negocios del sujeto pasivo. A los efectos de aplicación del coeficiente de ponderación, el importe neto de la cifra de negocios del sujeto pasivo será el correspondiente al conjunto de actividades ejercidas por él, cuyo coeficiente se determinará en función al siguiente cuadro:

Importe Neto de la Cifra de Negocios (€)	Coeficiente
Desde 1.000.000,00 hasta 5.000.000,00	1,29
Desde 5.000.000,01 hasta 10.000.000,00	1,30
Desde 10.000.000,01 hasta 50.000.000,00	1,32
Desde 50.000.000,01 hasta 100.000.000,00	1,33
Más de 100.000.000,00	1,35
Sin cifra neta de negocios	1,31

Sobre las cuotas modificadas por el coeficiente de ponderación, los ayuntamientos podrán establecer una escala de coeficientes que pondere la situación física del local dentro del término municipal atendiendo a la categoría de la calle en que radique no pudiendo ser inferior a 0,4 ni superior a 3,8. El número de categoría de las calles no podrá exceder de 9 ni ser inferior a 2.

Categoría	Coeficiente en función del orden fiscal de las calles	
	Coeficiente máximo	Coeficiente Mínimo
2	0,95	0,85

Gráfico 30. Evolución del impuesto sobre actividades económicas (periodo 2006 – 2010) Coeficiente máximo y mínimo según el orden fiscal de las calles



* Categoría de las calles referenciadas: Hinojosa (2); La Carlota (3); Lucena (5), Palma del Río (2); Pozoblanco (5); Rute (2). Atendiendo a la categoría fiscal de la vía pública se aplicará el coeficiente de situación:

- Calle de categoría A: 0,95
- Calle de categoría B: 0,85

20.5.- Impuestos sobre construcciones, obras e instalaciones

(ICIO)

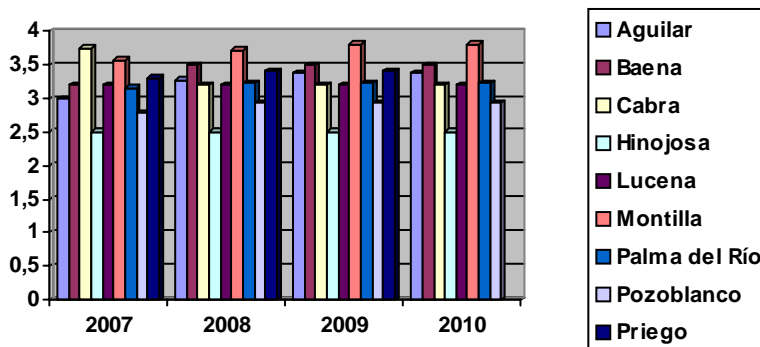
Es un tributo directo cuyo hecho imponible está constituido por la realización, dentro del mismo término municipal, de cualquier construcción, instalación u obras para la que se exija obtención de la correspondiente licencia de obras o urbanística, se haya obtenido o no dicha licencia, siempre que su expedición corresponda al ayuntamiento de la imposición (es e aplicación voluntaria por los ayuntamientos).

La base imponible está constituida por el coste real y efectivo de la construcción, instalación u obra y se entiende por tal, a estos efectos, el coste de ejecución material de aquélla.

El tipo de gravamen del impuesto será fijado por cada ayuntamiento sin que pueda exceder el 4 % siendo para Hinojosa de 2,5.

Para poder establecer una comparación se ha tomado como referencia un presupuesto que contempla un coste real de una obra de 6.010,12 euros, aplicando a éste los tipos impositivos vigentes en cada municipio.

Gráfico 31. Evolución del impuesto sobre construcciones, obras e instalaciones en el tipo de gravamen (%) (periodo 2007- 2010)



* Si el municipio tiene aprobado distintos tipos, esta casilla recoge el más elevado.

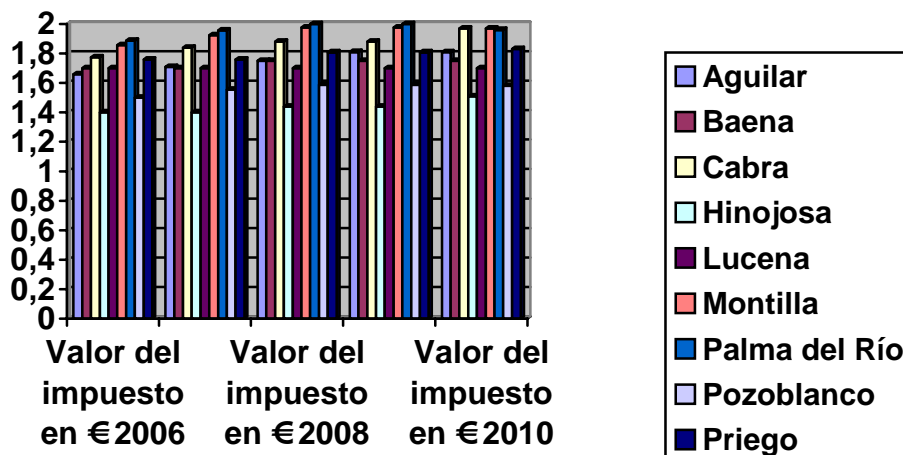
Como vemos en el gráfico, Hinojosa cuenta con uno de los tipos de gravámenes sobre construcciones, instalaciones y obras más bajos de la provincia y que ha permanecido inalterado en 2010 como también sucedió en 2009 y 2008 (2,50) con un esfuerzo fiscal de 62,50, siendo éste concretamente el más bajo de los referenciados.

20.6.- Impuestos sobre vehículos (IVTM)

Tributo que grava la titularidad de los vehículos de esta naturaleza aptos para circular por vías públicas cualesquiera que sea su clase y categoría. Una característica de este impuesto es la posibilidad de que los municipios aumenten las cuotas fijadas en la legislación estatal mediante la aplicación de un coeficiente el cual no podrá exceder a dos.

Ejemplo: tomamos como referencia la tarifa del impuesto establecido para vehículos de 8 a 11,99 cv. Comparamos el incremento máximo posible (2) con el incremento que cada municipio aplica y obtenemos la diferencia calculando de este modo el esfuerzo fiscal relativo.

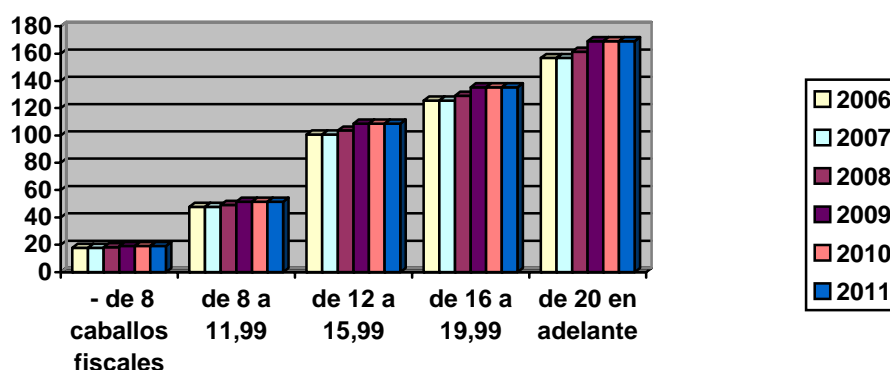
Gráfico 32. Evolución del IVTM periodo 2006 – 2010 en euros



En el análisis comparativo con otras localidades de la provincia, vemos como Hinojosa es una localidad que está en los últimos puestos en cuanto a la evolución del impuesto sobre vehículos, con un incremento del coeficiente respecto a 2009 de 0,49 y un esfuerzo fiscal relativo del 51,00 %.

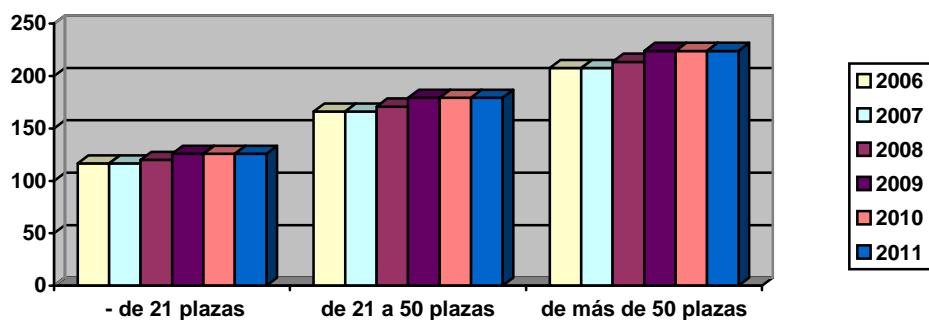
Turismos	2008	2009	2010	2011
De menos de 8 caballos fiscales	18,17	19,06	19,06	19,06
De 8 hasta 11,99 caballos fiscales	49,08	51,46	51,46	51,46
De 12 hasta 15,99 caballos fiscales	103,59	108,63	108,63	108,63
De 16 hasta 19,99 caballos fiscales	129,04	135,31	135,31	135,31
De 20 caballos fiscales en adelante	161,28	169,12	169,12	169,12

Gráfico 33. Incremento del impuesto sobre los turismos 2006/2011 (en €)



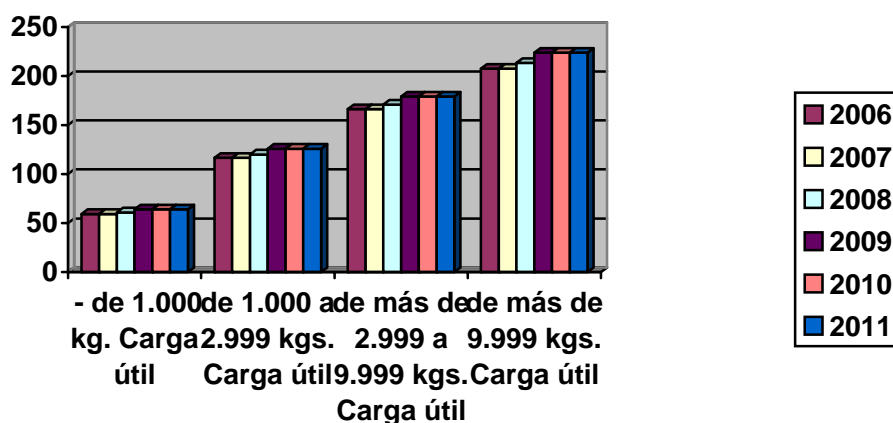
Autobuses	2008	2009	2010	2011
De menos de 21 plazas	119,95	125,78	125,78	125,78
De 21 a 50 plazas	170,84	179,15	179,15	179,15
De más de 50 plazas	213,55	223,93	223,93	223,93

Gráfico 34. Incremento del impuesto sobre los autobuses 2006/2011 (en €)



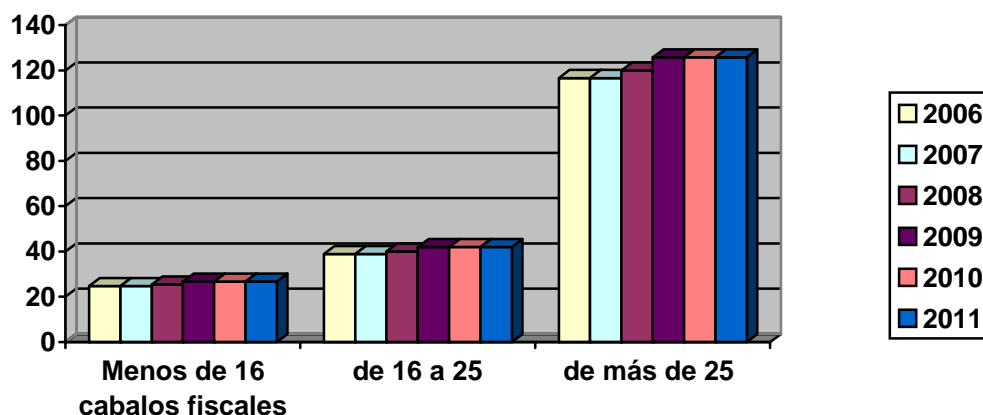
Camiones	2010	2011
De menos de 1.000 kilos de carga útil	63,84	63,84
De 1.000 a 2.999 kilos de carga útil	125,78	125,78
De más de 2.999 a 9.999 kilos de carga útil	179,15	179,15
De más de 9.999 kilos de carga útil	223,93	223,93

Gráfico 35. Incremento del valor del impuesto para camiones 06/11 (en €)



Tractores	2008	2009	2010	2011
De menos de 16 caballos fiscales	25,44	26,68	26,68	26,68
De 16 a 25 caballos fiscales	39,99	41,93	41,93	41,93
De más de 25 caballos fiscales	119,95	125,78	125,78	125,78

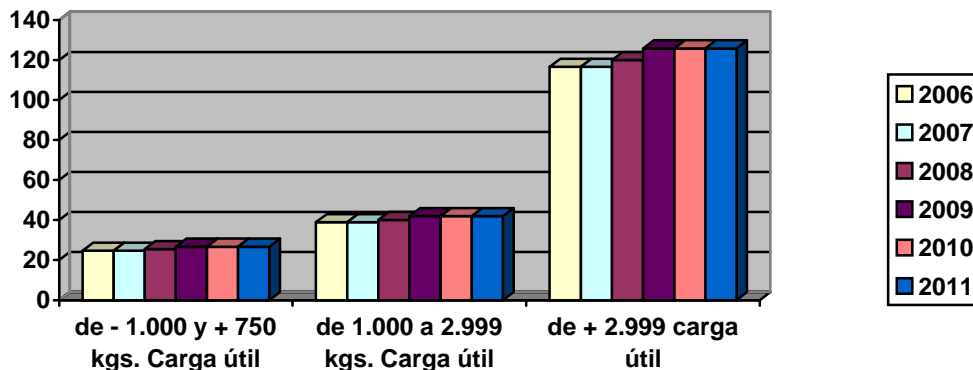
Gráfico 36. Incremento del valor del impuesto para tractores 06/11 (en €)



Remolques

	2008	2009	2010	2011
De menos de 1.000 y más de 750 kilos de carga útil	25,44	26,68	26,68	26,68
De 1.000 a 2.9999 kilos de carga útil	39,99	41,93	41,93	41,93
De más de 2.999 kilos de carga útil	119,95	125,78	125,78	125,78

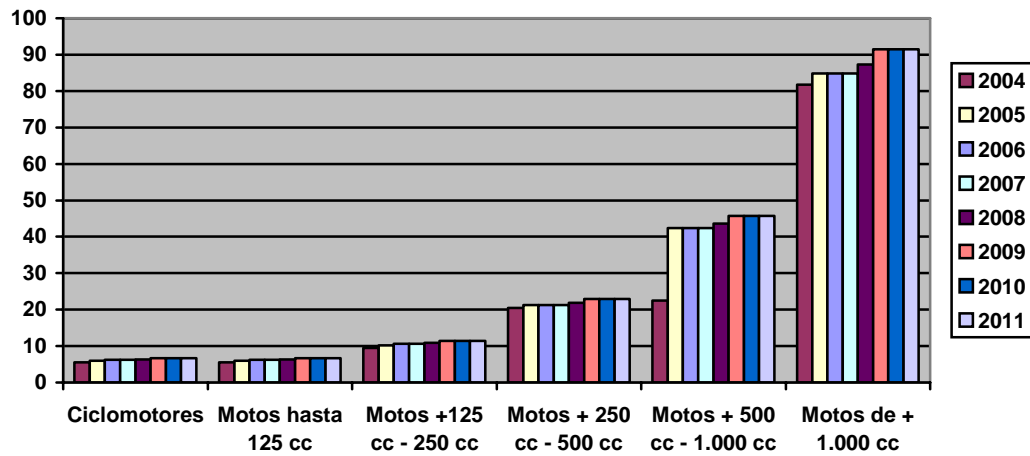
Gráfico 37. Incremento del impuesto sobre remolques 2006/2011



Otros vehículos

	2008	2009	2010	2011
Ciclomotores	6,36	6,67	6,67	6,67
Motocicletas hasta 125 c.c.	6,36	6,67	6,67	6,67
Motocicletas de más de 125 c.c. hasta 250 c.c.	10,90	11,43	11,43	11,43
Motocicletas de más de 250 c.c. hasta 500 c.c.	21,82	22,88	22,88	22,88
Motocicletas de más de 500 c.c. hasta 1.000 c.c.	43,62	45,74	45,74	45,74
Motocicletas de más de 1.000 c.c.	87,24	91,84	91,48	91,48

Gráfico 38. Incremento del valor del impuesto para otros vehículos 04/11 (en €)



Como hemos visto en cada uno de los gráficos referentes a los diferentes tipos de vehículos de tracción mecánica (turismos, autobuses, camiones, tractores, remolques y otros vehículos), se ha producido un ligero aumento en el impuesto para cada uno de ellos en el periodo 2005 / 2009 manteniéndose igual el último trienio.

21.- TASAS

21.1.- Tasas por licencia de actividad para la apertura de establecimientos

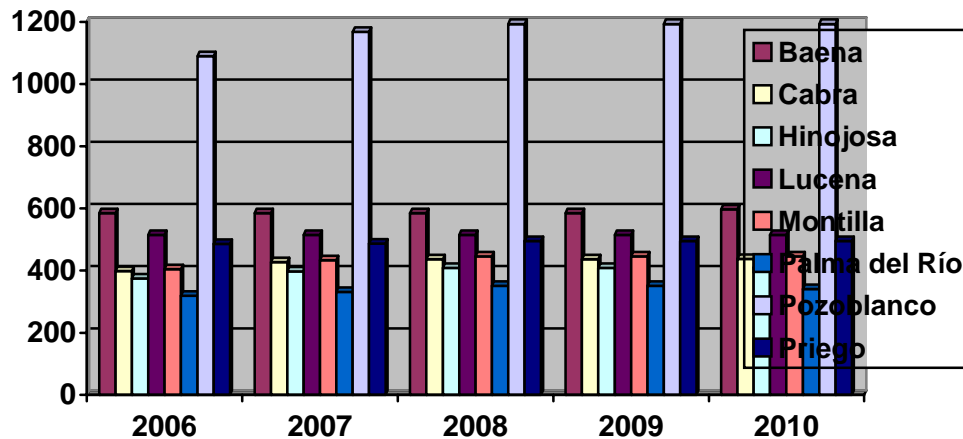
Las ordenanzas fiscales de cada municipio son las encargadas de regular la estructura tributaria de esta tasa puesto que las entidades locales pueden establecer tasas por la prestación de servicios públicos o la realización de actividades administrativas de competencia local que afecten o beneficien a los sujetos pasivos para lo cual señalarán, entre otros elementos, el hecho imponible, los sujetos pasivos, la base imponible y la cuota tributaria.

En relación con la cuota tributaria, se siguen tres criterios en los municipios de provincia analizados para determinar la cantidad a pagar:

En el caso de Hinojosa (como sucede en la mitad de los municipios de la provincia), la cuota tributaria viene determinada por una cantidad fija que va a depender de la actividad que se va a realizar, situándose en la décimo cuarta posición en dicha tasa respecto al resto.

Ejemplo: Tasa que debe pagarse por la apertura de un local de actividad comercial (epígrafe 647.2) catalogada en el Anexo III de la Ley Andaluza de 7/1994 situada en una calle de primera categoría con una superficie de 110 m² y un valor catastral de 10.000 euros.

Gráfico 39. Tasas por licencia de actividad para la apertura de establecimientos 2006- 2010



- En Pozoblanco, a diferencia de las otras localidades del gráfico, la cuota tributaria viene determinada por la relación que se establece al aplicar el coeficiente de superficie del local donde se quiere realizar la apertura y de acuerdo con la categoría de las calles (así sucede también en otros sitios como Córdoba capital).

El gráfico nos muestra como Hinojosa tiene una de las tasas más bajas de la provincia (ha subido un euro hasta los 410 euros respecto a 2009), situándose dicha localidad en el puesto décimo cuarto en cuanto al valor de esta tasa.

La cuota tributaria se obtendrá como resultado de aplicar la cuota fija (indicada a continuación) en función del procedimiento a que se encuentra sometida la actividad en la Ley Andaluza de Protección Ambiental. Asimismo se establece una cuota especial que se indica a continuación.

❖ Cuota fija:

- Actividades no calificadas: 136,00 €
- Actividades del Anexo III: 409,00 €
- Actividades del Anexo II: 545,00 €
- Actividades del Anexo I: 762,00 €

❖ Tarifas especiales:

- Entidades financieras: 1.125,00 €
- Cocheras o garajes:
 - De 1 a 10 plazas: 105,00 €
 - De 11 a 15 plazas: 155,00 €
 - De 16 a 20 plazas: 204,00 €
 - De 21 a 30 plazas: 246,00 €
 - De 30 en adelante: 306,00 €

Bonificaciones / Reducciones / Deducciones: 30 % en las variaciones que se produzcan en un establecimiento como consecuencia de reforma o modificación del mismo y por variación o ampliación de la actividad ejercitada.

21.2.- Tasa por otorgamiento de licencia urbanística

No se regula.

21.3.- Recogida de basura

Las entidades locales podrán establecer tasas por la prestación de servicios públicos que afecten o beneficien de modo particular a los sujetos pasivos. Entre estos servicios la recogida de residuos sólidos y urbanos y el tratamiento y eliminación de éstos.

El hecho imponible de esta tasa es la recogida de dichos residuos y el tratamiento correspondiente por locuaz, y debido a que es una prestación de servicio, se devenga el pago del correspondiente tributo.

Las modalidades para la tasa de prestación de servicios supramunicipales en la provincia de Córdoba a la que se pueden acoger los municipios (a elección de ellos) pueden ser:

- Modalidad A: Servicio Supramunicipal Recogida de la Fracción Orgánica y Resto con frecuencia de 6 días a la semana mediante contenedores de acera.
- Modalidad B: Servicio Supramunicipal Recogida de la Fracción Orgánica y Resto con frecuencia de 7 días a la semana mediante contenedores de acera.
- Modalidad C: Servicio Supramunicipal Recogida de la Fracción Orgánica y Resto con frecuencia de 7 días a la semana mediante unidades de contenedores soterrados.
- Modalidad D: Servicio Supramunicipal Recogida de la Fracción Orgánica y Resto con frecuencia de 7 días a la semana mediante unidades de contenedores soterrados, de ambas fracciones.
- Modalidad E: Servicio Supramunicipal Recogida de la Fracción Orgánica y Resto con frecuencia de 7 días a la semana mediante unidades de contenedores soterrados, y de fracción de envases y de residuos de envases con frecuencia semanal mediante unidades de contenedores soterrados. En los acuerdos a convenios que firmen los ayuntamientos para la aplicación de esta modalidad, se determinará que el ayuntamiento asumirá la totalidad de la inversión de la amortización de estos contenedores soterrados.
- Modalidad F: Servicio Supramunicipal Recogida de la Fracción Orgánica y Resto con frecuencia de 7 días a la semana mediante unidades de contenedores soterrados, y de fracción de envases y de residuos de envases con frecuencia semanal mediante unidades de contenedores soterrados. En los acuerdos a convenios que firmen los ayuntamientos para la aplicación de esta modalidad, se determinará que el ayuntamiento asumirá el 50 % de la inversión de la amortización de estos contenedores soterrados.

Si ponemos como ejemplo, la tasa por recogida de basuras que debe pagar un restaurante de dos tenedores situado en una calle de primera categoría con una superficie de 100 m², en Hinojosa se ha pasado de pagar 255,12 euros en 2010 a 281,94 euros en 2011 manteniéndose en la octava plaza de las 18 localidades estudiadas de Córdoba y provincia.

Se aplica la tasa provincial (cantidad fija por unidad de sujeto pasivo). En Hinojosa nos encontramos en la modalidad A.

21.3.1.- Recogida de basura 6 días / semana mediante contenedores de acera (cantidad fija por unidad de sujeto pasivo) 2011

	TRATAMIENTO	RECOGIDA	TOTAL
Viviendas	27,08 €	50,71 €	77,79 €
Industrias, comercio mayorista, almacenes populares y parques acuáticos	76,62 €	143,42 €	220,04 €
Carnicerías, pescaderías, fruterías y verdulerías	51,41 €	96,26 €	147,67 €
Supermercados (menos de 100 m2)	62,38 €	116,80 €	179,18 €
Supermercados (entre 100 y 399 m2)	92,65 €	173,47 €	266,12 €
Supermercados (más de 400 m2)	124,80 €	233,62 €	358,42 €
Otros comercios al por menor	48,65 €	91,12 €	139,77 €
Restaurantes	98,16 €	183,78 €	281,94 €
Bares con categoría especial, con equipos musicales con esparcimiento	55,05 €	103,01 €	158,06 €
Cafeterías, otros bares y tabernas	51,93 €	96,95 €	148,88 €
Servicios de restauración en círculos, clubes, casinos y bares en barracas, quioscos	51,41 €	96,26 €	147,67 €
Hoteles y moteles	147,13 € o 10,71 €/ plaza	259,11 € o 18,22 €/ plaza	406,24 € o 28,93 €/ plaza
Hostales y pensiones	106,44 € o 8,46 €/ plaza	199,29 € o 15,32 €/ plaza	305,73 € o 23,78 €/ plaza
Fondas, casas de huéspedes y otros servicios de hospedaje	94,97 € o 7,51 €/ plaza	177,78 € o 13,58 €/ plaza	272,75 € o 21,09 €/ plaza
Reparación artículos de consumo	54,60 €	102,18 €	156,78 €
Instituciones financieras	57,35 €	107,29 €	164,64 €
Seguros, inmobiliarias, servicios a empresas, alquiler bienes inmuebles, agencias de viaje y transporte	59,21 €	110,83 €	170,47 €
Centros docentes y residencias de estudiantes, asistencia y servicios sociales para niños, jóvenes, disminuidos físicos y ancianos en centros residenciales	65,63 € o 6,92 € / plaza	122,84 € o 12,92 € / plaza	188,47 € o 19,84 € / plaza
Hospitales, clínicas y sanatorios	259,11 € o 9,35 € / plaza	485,13 € o 16,97 € / plaza	744,24 € o 26,32 € / plaza
Consultorios, centros de socorro y clínicas de urgencia	61,95 €	115,99 €	177,94 €
Espectáculos (cines, teatros, taurinos, etc) abiertos, al aire o fuera de establecimientos	52,75 €	93,20 €	145,95 €
Espectáculos (cines, teatros, taurinos, etc) cerrados o en salas distintas	68,36 €	128,04 €	19,40 €



Instalaciones deportivas	52,77 €	98,81 €	151,58 €
Salas de baile y discotecas	75,68 €	141,67 €	217,35 €
Salas de peluquería y belleza		90,16 €	
Asociaciones de cualquier índole, peñas, federaciones, centros de culto y otros similares	48,17 €	68,09 €	138,33 €
Despachos profesionales	36,36 €	89,50 €	104,45 €
Campamentos turísticos	41,07 €		
	105,89 € o 3,60 € / plaza	217,49 € o 6,54 € / plaza	323,38 € o 10,14 € / plaza
Demás locales / negocios no comprendidos en los apartados anteriores	45,64 €	85,50 €	131,14 €

BIBLIOGRAFÍA

El presente informe de situación empresarial se ha realizado con datos extraídos de las siguientes fuentes de información:

- Cámara Oficial de Comercio e Industria de Córdoba.
- Observatorio Económico Local.
- Paneles empresariales.
- Padrón Municipal de Habitantes.
- Sistema de Información Multiterritorial de Andalucía.
- Instituto Nacional de Estadística. Censo de Población y Vivienda 2001.
- Plan Estratégico de la Comarca de los Pedroches.
- Instituto Nacional de Empleo.
- Consejería de Educación.
- Instituto de Estadística de Andalucía (IEA). Consejería de Economía y Hacienda.
- Informe sobre los tributos y tasas en Córdoba y provincia 2011.
- Ministerio de Hacienda. Dirección General del Catastro.
- Telefónica
- Anuario Social de España "La Caixa" 2011.
- Anuario Económico "La Caixa" 2011.
- Atlas Económico de la provincia de Córdoba.
- Córdoba en cifras.